

แผนอัตรากำลัง ๓ ปี  
ประจำปีงบประมาณ พ.ศ. ๒๕๖๔ - ๒๕๖๖  
ปรับปรุงครั้งที่ ๑



องค์การบริหารส่วนตำบลกุตาไ้  
อำเภอปลาปาก จังหวัดนครพนม

จัดทำโดย  
งานกรเจ้าหน้าที่ สำนักปลัด

## ๘. โครงสร้างการกำหนดส่วนราชการ

๘.๑ จากการที่องค์การบริหารส่วนตำบลทุกตำบล ได้กำหนดภารกิจหลักและภารกิจรองที่จะดำเนินการดังกล่าว โดยกำหนดตำแหน่งของพนักงานส่วนตำบลให้ตรงกับภารกิจดังกล่าว ในเบื้องต้นอาจกำหนดไว้ดังนี้

๑. สำนักงานปลัดองค์การบริหารส่วนตำบล กำหนดภารกิจ ๗ งาน คือ งานบริหารทั่วไป งานการเจ้าหน้าที่ งานนโยบายและแผน งานป้องกันและบรรเทาสาธารณภัย และงานสวัสดิการและพัฒนาชุมชน งานนิติการ งานส่งเสริมการเกษตร และงานสาธารณสุขและสิ่งแวดล้อม

๒. กองคลัง กำหนดภารกิจ ๓ งาน คือ ฝ่ายพัฒนาและจัดเก็บรายได้ งานการเงินและบัญชี และงานทะเบียนทรัพย์สินและพัสดุ

๓. กองช่าง กำหนดภารกิจ ๔ งาน คือ งานก่อสร้าง งานออกแบบและควบคุมอาคาร งานสาธารณสุขภิบาล งานควบคุมและตรวจสอบอาคาร

๔. กองการศึกษา ศาสนา และวัฒนธรรม กำหนดภารกิจ ๔ งาน คือ ๔.๑ งานบริหารการศึกษา งานศาสนาและวัฒนธรรม งานกิจการโรงเรียน งานพัฒนาศูนย์พัฒนาเด็กเล็กทั้งนี้ มาตรฐานกำหนดตำแหน่งและการจัดคนเข้าสู่ตำแหน่งให้เป็นไปตามบัญชีมาตรฐานกำหนดตำแหน่งพนักงานส่วนตำบล

โครงสร้างตามแผนอัตรากำลังปัจจุบัน	โครงสร้างตามแผนอัตรากำลังใหม่	หมายเหตุ
๑. สำนักงานปลัดองค์การบริหารส่วนตำบล ๑.๑ งานบริหารงานทั่วไป ๑.๒ งานบริหารงานบุคคล ๑.๓ งานนโยบายและแผน ๑.๔ งานป้องกันและบรรเทาสาธารณภัย ๑.๕ งานสวัสดิการและพัฒนาชุมชน ๑.๖ งานนิติการ ๑.๗ งานส่งเสริมการเกษตร ๑.๘ งานสาธารณสุขและสิ่งแวดล้อม	๑. สำนักปลัดองค์การบริหารส่วนตำบล ๑.๑ งานบริหารงานทั่วไป ๑.๒ งานการเจ้าหน้าที่ ๑.๓ งานนโยบายและแผน ๑.๔ งานป้องกันและบรรเทาสาธารณภัย ๑.๕ งานสวัสดิการและพัฒนาชุมชน ๑.๖ งานนิติการ ๑.๗ งานส่งเสริมการเกษตร ๑.๘ งานสาธารณสุขและสิ่งแวดล้อม	
๒. กองคลัง ๒.๑ ฝ่ายพัฒนาและจัดเก็บรายได้ ๒.๒ งานการเงินและบัญชี ๒.๓ งานทะเบียนทรัพย์สินและพัสดุ	๒. กองคลัง ๒.๑ ฝ่ายพัฒนารายได้ ๒.๒ งานการเงินและบัญชี ๒.๓ งานทะเบียนทรัพย์สินและพัสดุ	
๓. กองช่าง ๓.๑ งานก่อสร้าง ๓.๒ งานออกแบบและควบคุมอาคาร ๓.๓ งานสาธารณสุขภิบาล	๓. กองช่าง ๓.๑ งานก่อสร้าง ๓.๒ งานออกแบบและควบคุมอาคาร ๓.๓ งานสาธารณสุขภิบาล ๓.๔ งานควบคุมและตรวจสอบอาคาร	
๔. กองการศึกษา ศาสนา และวัฒนธรรม ๔.๑ งานบริหารการศึกษา ๔.๒ งานศาสนาและวัฒนธรรม ๔.๓ งานกิจการโรงเรียน ๔.๔ งานพัฒนาศูนย์พัฒนาเด็กเล็ก	๔. กองการศึกษา ศาสนา และวัฒนธรรม ๔.๑ งานบริหารการศึกษา ๔.๒ งานศาสนาและวัฒนธรรม ๔.๓ งานกิจการโรงเรียน ๔.๔ งานพัฒนาศูนย์พัฒนาเด็กเล็ก	
	๕. หน่วยตรวจสอบภายใน - งานตรวจสอบภายใน	

(นายฉลาด แก้วพิลา)

ปลัดองค์การบริหารส่วนตำบล

๘.๒ การวิเคราะห์การกำหนดตำแหน่ง

จากการที่องค์การบริหารส่วนตำบลลูกตาใต้ ได้กำหนดภารกิจหลักและภารกิจรองที่จะดำเนินการดังกล่าว โดยกำหนดตำแหน่งของพนักงานส่วนตำบลให้ตรงกับภารกิจและในระยะแรกการกำหนดโครงสร้างส่วนราชการที่จะรองรับการดำเนินการตามภารกิจนั้น อาจกำหนดเป็นภารกิจอยู่ในงาน หรือกำหนดเป็นฝ่าย และในระยะต่อไป เมื่อมีการดำเนินการตามภารกิจนั้นและองค์การบริหารส่วนตำบลลูกตาใต้พิจารณาเห็นว่า ภารกิจนั้นมีปริมาณงานมาก พอก็อาจจะพิจารณาตั้งเป็น ส่วนราชการ ต่อไปได้ ดังนี้

กรอบอัตรากำลัง ๓ ปี ระหว่างปี ๒๕๖๔ - ๒๕๖๖

ส่วนราชการ	กรอบ อัตรา กำลังเดิม	อัตรากำลังใหม่			เพิ่ม / ลด			หมายเหตุ
		๒๕๖๔	๒๕๖๕	๒๕๖๖	๒๕๖๔	๒๕๖๕	๒๕๖๖	
นักบริหารงานท้องถิ่น ระดับ กลาง	๑	๑	๑	๑	-	-	-	
นักบริหารงานท้องถิ่น ระดับ ต่ำ	๑	๑	๑	๑				
<b>สำนักปลัดองค์การบริหารส่วนตำบล</b>								
นักบริหารงานทั่วไป ระดับ ต่ำ	๑	๑	๑	๑	-	-	-	
นักจัดการงานทั่วไป ระดับ ชำนาญการ	๑	๑	๑	๑	-	-	-	
นักพัฒนาชุมชน ระดับ ชำนาญการ	๑	๑	๑	๑	-	-	-	
นักทรัพยากรบุคคล ระดับ ชำนาญการ	๑	๑	๑	๑	-	-	-	
นิติกร ระดับ ปฏิบัติการ	๑	๑	๑	๑	-	-	-	
นักวิเคราะห์นโยบายและแผน ระดับ ปฏิบัติการ	๑	๑	๑	๑	-	-	-	
นักวิชาการเกษตร ระดับ ปฏิบัติการ	๑	๑	๑	๑	-	-	-	
เจ้าพนักงานป้องกันฯ ระดับ ชำนาญงาน	๑	๑	๑	๑	-	-	-	
เจ้าพนักงานสาธารณสุข ระดับ ปฏิบัติงาน	๑	๑	๑	๑	-	-	-	
เจ้าพนักงานธุรการ ระดับ ปฏิบัติงาน	๑	๑	๑	๑	-	-	-	
<b>พนักงานจ้าง</b>								
ผู้ช่วยเจ้าพนักงานป้องกันและบรรเทาสาธารณภัย	๑	๑	๑	๑	-	-	-	
ผู้ช่วยเจ้าพนักงานพัฒนาชุมชน	๑	๑	๑	๑	-	-	-	
ผู้ช่วยเจ้าพนักงานธุรการ	๒	๒	๒	๒	-	-	-	
พนักงานขับรถบรรทุกน้ำ	๑	๑	๑	๑	-	-	-	
พนักงานขับรถยนต์ส่วนกลาง	๒	๒	๒	๒	-	-	-	
พนักงานขับรถกู้ชีพกู้ภัย	๑	๑	๑	๑	-	-	-	
พนักงานขับรถบรรทุกขยะ	๑	๑	๑	๑	-	-	-	
ผู้ช่วยเจ้าพนักงานประชาสัมพันธ์	๑	๑	๑	๑	-	-	-	
ภารโรง	๑	๑	๑	๑	-	-	-	
คนงาน	๑	๑	๑	๑	-	-	-	
คนงานประจำรถขยะ	๓	๓	๓	๓	-	-	-	



(นายฉลาด แก้วพิลา)

ปลัดองค์การบริหารส่วนตำบล

ส่วนราชการ	กรอบ อัตรา กำลังเดิม	กรอบอัตรากำลังใหม่			เพิ่ม / ลด			หมายเหตุ
		๒๕๖๔	๒๕๖๕	๒๕๖๖	๒๕๖๔	๒๕๖๕	๒๕๖๖	
<b>กองคลัง</b>								
นักบริหารงานการคลัง ระดับ ต้น	๒	๒	๒	๒	-	-	-	
นักวิชาการพัสดุ ระดับ ปฏิบัติการ	๑	๑	๑	๑	-	-	-	
นักวิชาการจัดเก็บรายได้ ปฏิบัติการ/ชำนาญการ	๑	๑	๑	๑	-	-	-	ว่างเดิม
เจ้าพนักงานการเงินและบัญชี ระดับชำนาญงาน	๑	๑	๑	๑	-	-	-	
<b>พนักงานจ้าง</b>								
ผู้ช่วยเจ้าพนักงานจัดเก็บรายได้	๑	๑	๑	๑	-	-	-	
ผู้ช่วยเจ้าพนักงานพัสดุ	๑	๑	๑	๑	-	-	-	
ผู้ช่วยเจ้าพนักงานธุรการ	๑	๑	๑	๑	-	-	-	
ผู้ช่วยเจ้าพนักงานการเงินและบัญชี	๑	๑	๑	๑	-	-	-	
<b>กองช่าง</b>								
นักบริหารงานช่าง ระดับ ต้น	๑	๑	๑	๑	-	-	-	
วิศวกรโยธา ระดับ ปฏิบัติการ/ชำนาญการ	๑	๑	๑	๑	-	-	-	ว่างเดิม
นายช่างโยธา ระดับ อาวุโส	๑	๑	๑	๑	-	-	-	
<b>พนักงานจ้าง</b>								
ผู้ช่วยนายช่างสำรวจ	๑	๑	๑	๑	-	-	-	
ผู้ช่วยนายช่างโยธา	๑	๑	๑	๑	-	-	-	
ผู้ช่วยเจ้าพนักงานธุรการ	๑	๑	๑	๑	-	-	-	
ผู้ช่วยนายช่างไฟฟ้า	๑	๑	๑	๑	-	-	-	
พนักงานขับรถยกกระเช้า	๑	๑	๑	๑	-	-	-	
<b>กองการศึกษา ศาสนา และวัฒนธรรม</b>								
นักบริหารการศึกษา ระดับ ต้น	๑	๑	๑	๑	-	-	-	
นักวิชาการการศึกษา ระดับ ปฏิบัติการ/ชำนาญการ	๑	๑	๑	๑	-	-	-	ว่างเดิม
<b>พนักงานจ้าง</b>								
ผู้ช่วยเจ้าพนักงานธุรการ	๑	๑	๑	๑	-	-	-	
<b>ศูนย์พัฒนาเด็กเล็ก</b>								
ครูผู้ดูแลเด็ก	๑๐	๑๐	๑๐	๑๐	-	-	-	
ผู้ช่วยครูผู้ดูแลเด็ก	๒	๒	๒	๒	-	-	-	
ผู้ดูแลเด็ก	๗	๗	๗	๗	-	-	-	
<b>หน่วยตรวจสอบภายใน</b>								
นักวิชาการตรวจสอบภายใน ระดับ ปฏิบัติการ/ ชำนาญการ	-	๑	๑	๑	+๑			กำหนดเพิ่ม
รวม	๖๖	๖๗	๖๗	๖๗	+๑	-	-	

*(ลายเซ็น)*

(นายฉลาด แก้วพิลา)  
ปลัดองค์การบริหารส่วนตำบล

9. ภาระค่าใช้จ่ายเกี่ยวกับเงินต้นคืนและประโยชน์ตอบแทนอื่น

องค์กรบริหารส่วนตำบลทุกตำบล นำผลวิเคราะห์การกำหนดอัตราค่าธรรมเนียมการใช้จ่ายด้านการบริหารงานบุคคลเพื่อควบคุมการใช้ด้านการบริหารงานบุคคลไม่ให้เกินกว่าร้อยละ 40

ที่	ชื่อหน่วยงาน	ระดับตำแหน่ง	จำนวนทั้งหมด	จำนวนที่มีอยู่ปัจจุบัน		อัตราส่วนเงินที่คาดว่าจะต้องใช้จ่าย			อัตราส่วนเงินที่ต้องชำระ/ลด			ภาระค่าใช้จ่ายที่เพิ่มขึ้น(3)			ค่าใช้จ่ายรวม (4)			หมายเหตุ	
				จำนวน (คน)	เงินเดือน (1)	จำนวน	เงินเดือน	2564	2565	2566	2564	2565	2566	2564	2565	2566			
1	ปลัด อบต. (นับบริหารงานท้องถิ่น)	กลาง	1	1	486,720	1	1	1	-	-	-	16,440	16,440	19,560	671,160	687,600	707,160		
2	รองปลัด อบต. (นับบริหารงานท้องถิ่น)	ต้น	1	1	409,320	1	1	1	-	-	-	13,320	13,080	13,200	464,640	477,720	490,920		
สำนักปลัดองค์การบริหารส่วนตำบล																			
3	หัวหน้าสำนักงานปลัด (นับบริหารงานทั่วไป)	ต้น	1	1	369,480	1	1	1	-	-	-	13,080	13,440	13,320	424,560	438,000	451,320		
4	นักจัดการงานทั่วไป	ชก	1	1	336,360	1	1	1	-	-	-	12,960	13,320	13,440	349,320	362,640	376,080		
5	นักพัฒนาชุมชน	ชก	1	1	370,440	1	1	1	-	-	-	13,320	13,080	13,440	357,000	370,080	383,520		
6	นักทรัพยากรบุคคล	ชก	1	1	366,120	1	1	1	-	-	-	13,440	13,320	13,320	352,800	366,120	379,440		
7	นิติกร	ปก	1	1	190,080	1	1	1	-	-	-	9,120	8,280	7,080	199,200	207,480	214,560		
8	นักวิเคราะห์นโยบายและแผน	ปก	1	1	266,760	1	1	1	-	-	-	9,000	8,760	9,240	275,760	284,520	293,760		
9	นักวิชาการเกษตร	ปก	1	1	190,080	1	1	1	-	-	-	9,120	8,280	7,080	199,200	207,480	214,560		
10	เจ้าพนักงานป้องกันและบรรเทาสาธารณภัย	ชง	1	1	216,720	1	1	1	-	-	-	9,000	9,240	9,360	220,800	230,040	239,400		
11	เจ้าพนักงานสาธารณสุข	ปง	1	1	143,520	1	1	1	-	-	-	6,120	6,000	6,360	149,640	155,640	162,000		
12	เจ้าพนักงานธุรการ	ปง	1	1	162,000	1	1	1	-	-	-	6,360	6,480	6,840	168,360	174,840	181,680		
พนักงานจ้าง																			
13	ผู้ช่วยเจ้าพนักงานป้องกัน		1	1	143,520	1	1	1	-	-	-	5,760	6,000	6,240	149,280	155,280	161,520		
14	ผู้ช่วยเจ้าพนักงานพัฒนาชุมชน		1	1	158,760	1	1	1	-	-	-	6,360	6,720	6,960	165,120	171,840	178,800		
15	ผู้ช่วยเจ้าพนักงานธุรการ (๑)		1	1	138,720	1	1	1	-	-	-	5,640	5,880	6,120	144,360	150,240	156,360		
16	ผู้ช่วยเจ้าพนักงานธุรการ (๒)		1	1	160,080	1	1	1	-	-	-	6,480	6,720	6,960	166,560	173,280	180,240		
17	พนักงานขับรถบรรทุกน้ำ		1	1	167,280	1	1	1	-	-	-	6,720	6,960	7,320	174,000	180,960	188,280		
18	พนักงานขับรถสวนกลาง (๑)		1	1	165,480	1	1	1	-	-	-	6,720	6,960	7,200	172,200	179,160	186,360		

(นายฉลาด นภวิบูลย์)

ปลัดองค์การบริหารส่วนตำบล

ที่	ชื่อสายงาน	ระดับตำแหน่ง	จำนวนทั้งหมด	จำนวนที่อยู่ปัจจุบัน		อัตราส่วนที่คิดค่าว่า						การระงับข้อกล่าวหาที่เพิ่มขึ้น (3)						ค่าจ้างรวม (4)		หมายเหตุ				
				จำนวน (คน)	เงินเดือน (1)	เงินประจำตำแหน่ง (2)	จะต้องใช้ในช่วง	อัตราส่วนที่คิดค่าว่า	อัตราส่วนที่คิดค่าว่า	เพิ่ม/ลด	อัตราส่วนที่คิดค่าว่า	เพิ่ม/ลด	อัตราส่วนที่คิดค่าว่า	เพิ่ม/ลด	อัตราส่วนที่คิดค่าว่า	เพิ่ม/ลด	อัตราส่วนที่คิดค่าว่า	เพิ่ม/ลด						
<b>พนักงานจ้าง</b>																								
19	พนักงานขับรถส่วนกลาง (๒)		1	162,960		1	1	1	-	-	-	2564	2565	2566	2564	2565	2566	2564	2565	2566	169,560	176,400	183,480	
20	พนักงานขับรถตู้ผู้กู้ภัย		1	143,880		1	1	1	-	-	-	2564	2565	2566	2564	2565	2566	2564	2565	2566	149,640	155,640	161,880	
21	พนักงานขับรถบรรทุกขยะ		1	120,360		1	1	1	-	-	-	2564	2565	2566	2564	2565	2566	2564	2565	2566	125,280	130,320	135,600	
22	ผู้ช่วยเจ้าหน้าที่ขนส่ง		1	149,640		1	1	1	-	-	-	2564	2565	2566	2564	2565	2566	2564	2565	2566	155,640	161,880	168,360	
23	ภารโรง		1	108,000		1	1	1	-	-	-	2564	2565	2566	2564	2565	2566	2564	2565	2566	108,000	108,000	108,000	
24	คนงาน		1	108,000		1	1	1	-	-	-	2564	2565	2566	2564	2565	2566	2564	2565	2566	108,000	108,000	108,000	
26	คนงานประจำรถขยะ		1	108,000		1	1	1	-	-	-	2564	2565	2566	2564	2565	2566	2564	2565	2566	108,000	108,000	108,000	
27	คนงานประจำรถขยะ		1	108,000		1	1	1	-	-	-	2564	2565	2566	2564	2565	2566	2564	2565	2566	108,000	108,000	108,000	
28	คนงานประจำรถขยะ		1	108,000		1	1	1	-	-	-	2564	2565	2566	2564	2565	2566	2564	2565	2566	108,000	108,000	108,000	
<b>กองคลัง</b>																								
29	ผอ.กองคลัง (นักบริหารงานการคลัง)	ต.ม	1	435,720	42,000	1	1	1	-	-	-	2564	2565	2566	2564	2565	2566	2564	2565	2566	490,920	504,240	517,560	
30	หัวหน้าฝ่ายพัฒนาไร่อีส	ต.ม	1	382,560	18,000	1	1	1	-	-	-	2564	2565	2566	2564	2565	2566	2564	2565	2566	414,000	427,320	440,640	
31	นักวิชาการจัดเก็บไร่อีส	ปก/ชก.	1	355,320		1	1	1	-	-	-	2564	2565	2566	2564	2565	2566	2564	2565	2566	367,320	379,320	391,320	ว่างเต็ม
32	นักวิชาการพัสดุ	ปก	1	190,080		1	1	1	-	-	-	2564	2565	2566	2564	2565	2566	2564	2565	2566	199,200	207,480	214,560	
33	เจ้าพนักงานการเงินและบัญชี	ชง.	1	307,920		1	1	1	-	-	-	2564	2565	2566	2564	2565	2566	2564	2565	2566	318,960	329,880	341,160	
<b>พนักงานจ้าง</b>																								
34	ผู้ช่วยเจ้าพนักงานจัดเก็บรายอีส		1	158,400		1	1	1	-	-	-	2564	2565	2566	2564	2565	2566	2564	2565	2566	164,760	171,360	178,320	
35	ผู้ช่วยเจ้าพนักงานพัสดุ		1	161,160		1	1	1	-	-	-	2564	2565	2566	2564	2565	2566	2564	2565	2566	167,640	174,360	181,440	
36	ผู้ช่วยเจ้าพนักงานธุรการ		1	159,360		1	1	1	-	-	-	2564	2565	2566	2564	2565	2566	2564	2565	2566	165,840	172,560	179,520	
37	ผู้ช่วยเจ้าพนักงานการเงินและบัญชี		1	150,720		1	1	1	-	-	-	2564	2565	2566	2564	2565	2566	2564	2565	2566	156,840	163,200	169,800	

(นายฉลาด นักร้อง)

ผู้ช่วยเจ้าพนักงานพัสดุ

ชื่อหน่วยงาน	ระดับตำแหน่ง	จำนวนทั้งหมด	จำนวนที่มีอยู่		อัตราส่วนที่คิดต่อว่า จะต้องใช้ในช่วง ระยะเวลา 3 ปีข้างหน้า	อัตราส่วนที่โครงการ เงิน/ลด			การลดค่าตั้งขย			ค่าใช้จ่ายรวม			หมายเหตุ		
			จำนวน (คน)	เงินเดือน (บาท)		2564	2565	2566	2564	2565	2566	2564	2565	2566			
กองช่าง																	
38	ผอ.กองช่าง (นับบริหารงานช่าง)	1	1	409,320	42,000	1	1	1	-	-	-	13,320	13,080	13,200	464,640	477,720	490,920
39	วิศวกร	1	-	355,320		1	1	1	-	-	-	12,000	12,000	12,000	367,320	379,320	391,320
40	นายช่างโยธา	1	1	311,640		1	1	1	-	-	-	12,120	12,600	12,960	323,760	336,360	349,320
พนักงานช่าง																	
41	ผู้ช่วยนายช่างสำรวจ	1	1	142,440		1	1	1	-	-	-	5,760	6,000	6,240	148,200	154,200	160,440
42	ผู้ช่วยนายช่างโยธา	1	1	158,640		1	1	1	-	-	-	6,360	6,600	6,360	165,000	171,600	177,960
43	ผู้ช่วยเจ้าพนักงานราชการ	1	1	171,720		1	1	1	-	-	-	6,960	7,200	7,440	178,680	185,880	193,320
44	ผู้ช่วยนายช่างไฟฟ้า	1	1	168,840		1	1	1	-	-	-	6,840	7,080	7,320	175,680	182,760	190,080
45	พนักงานขับรถยกกระเช้า	1	1	121,920		1	1	1	-	-	-	4,920	5,160	5,280	126,840	132,000	137,280
กองการศึกษา ศาสนา และวัฒนธรรม																	
46	ผอ.กองการศึกษา (นับบริหารงานการศึกษา)	1	1	369,480	42,000	1	1	1	-	-	-	13,080	13,440	13,320	424,560	438,000	451,320
47	นักวิชาการศึกษา	1	-	355,320		1	1	1	-	-	-	12,000	12,000	12,000	367,320	379,320	391,320
พนักงานช่าง																	
48	ผู้ช่วยเจ้าพนักงานธุรการ	1	1	160,800		1	1	1	-	-	-	6,480	6,720	6,960	167,280	174,000	180,960
49	ผู้ช่วยครูผู้ดูแลเด็ก	2	2	-		2	2	2	-	-	-	-	-	-	-	-	-
50	ผู้ดูแลเด็ก	7	7	-		7	7	7	-	-	-	-	-	-	-	-	-
ศูนย์พัฒนาเด็กเล็ก																	
51	ครูผู้ดูแลเด็ก	10	10	-		10	10	10	-	-	-	-	-	-	-	-	-
หน่วยตรวจสอบภายใน																	
52	นักวิชาการตรวจสอบภายใน	-	-	355,320		1	1	1	-	-	-	12,000	12,000	12,000	367,320	379,320	391,320

  
 (นายฉลาด น.ศิริพิลา)  
 ผู้บังคับการกองช่าง

5	รวม	66	66	10,940,280	396,000	67	67	67	1			928,320	931,200	931,800	11,666,160	12,057,360	12,455,160
6	ประมาณการประโยชน์สุทธิอื่น 15%														1,749,924	1,808,604	1,868,274
7	รวมเป็นค่าใช้จ่ายทั้งสิ้น														13,416,084	13,865,964	14,323,434
8	คิดเป็นร้อยละ 40 ของงบประมาณรายจ่ายประจำปี														25,08	24,68	24,28

หมายเหตุ : ประมาณการรายจ่ายประจำปีงบประมาณ 2564 จำนวน 53,500,000.- บาท

ประมาณการรายจ่ายประจำปีงบประมาณ 2565 จำนวน 56,175,000.- บาท

ประมาณการรายจ่ายประจำปีงบประมาณ 2566 จำนวน 58,983,750.- บาท

  
 (นายอรรถ เก้าหิวด)

ผู้อำนวยการศูนย์ส่งเสริมฯ

# โครงสร้างส่วนราชการขององค์การบริหารส่วนตำบลกู่แก้ว ประเมณีสถาบัน

ปลัดองค์การบริหารส่วนตำบลกู่แก้ว  
(นักบริหารงานท้องถิ่น ระดับกลาง)

หน่วยตรวจสอบภายใน  
- งานตรวจสอบภายใน

รองปลัดองค์การบริหารส่วนตำบลกู่แก้ว  
(นักบริหารงานท้องถิ่น ระดับต้น)

หัวหน้าสำนักปลัด อบต.

(นักบริหารงานทั่วไป ระดับต้น)

- งานบริหารทั่วไป
- งานนิติการ
- งานป้องกันและบรรเทาสาธารณภัย
- งานสวัสดิศีกการและพัฒนาชุมชน
- งานสาธารณสุขและสิ่งแวดล้อม
- งานส่งเสริมการเกษตร
- งานนโยบายและแผน
- งานการเจ้าหน้าที่

กองคลัง

(นักบริหารงานการคลัง ระดับต้น)

- ฝ่ายพัฒนารายได้
- งานการเงินและบัญชี
- งานทะเบียนทรัพย์สินและพัสดุ

กองช่าง

(นักบริหารงานช่าง ระดับต้น)

- งานก่อสร้าง
- งานออกแบบและควบคุมอาคาร
- งานประศาสนสถานภูมิสถาปัตย์

กองการศึกษา ศาสนาฯลฯ

(นักบริหารงานการศึกษา ระดับต้น)

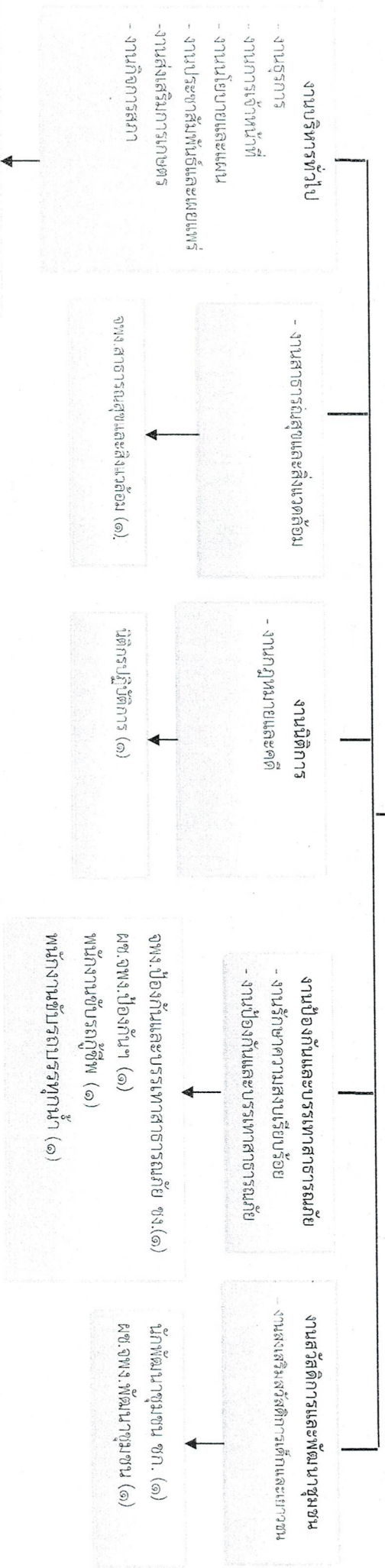
- งานบริหารการศึกษา
- งานส่งเสริมการศึกษา ศาสนา และวัฒนธรรม
- งานกิจการโรงเรียน

ระดับ	บริหารท้องถิ่น		อำนาจการท้องถิ่น		วิชาการ	จำนวนอญ การ	ปฏิบัติงาน	ทั่วไป		ครู				รวม			
	ต้น	สูง	ต้น	สูง				จำนวนอญ การ	จำนวนอญ การ	ชก.(พ)	ชำนาญการ	ครู	ครู ผช.		ภารกิจการ	ทั่วไป	
จำนวน	๑	๑	-	๕	-	๗	๓	๒	๒	๑	๑	๖	๒	๒	๒๙	๕	๖๗

(นายสมชาติ มณีวิเศษ)

# โครงสร้างสำนักปลัดองค์การบริหารส่วนตำบลกู่แก้ว

หัวหน้าสำนักปลัด อบต.  
(นักบริหารงานทั่วไป ระดับต้น)



- นักจัดการงานทั่วไป ชก.(๑)
- นักบริหารงานบุคคล ชก.(๑)
- นักวิเคราะห์นโยบายและแผน ป.ก. (๑)
- นักวิชาการเกษตร ป.ก.(๑)
- เจ้าพนักงานธุรการ -ป.ง. (๑)
- ผู้ช่วยเจ้าพนักงานธุรการ (๒)
- ผู้ช่วยเจ้าพนักงานประชาสัมพันธ์ (๑)
- พนักงานขับรถส่วนบุคคล (๒)
- คนงานเก็บขยะ (๑)
- สารโรง (๑)

(ใบแจกคูปอง) *Am*

ระดับ	อำนาจการท้องถิ่น			วิชาการ		ทั่วไป		พนักงานจ้าง		รวม
	ต้น	กลาง	สูง	ชำนาญการ	ปฏิบัติงาน	ชำนาญงาน	ประจำ	การกิจ	ทั่วไป	
จำนวน	๑	-	-	๓	๓	๑	-	๙	๕	๒๕

โครงสร้างองค์การบริหารส่วนตำบลบุดาใหม่

ผู้อำนวยการองค์ตั้ง  
(นักบริหารงานปกครองระดับต้น)

งานการเงินและบัญชี

- งานการเงิน
- งานรับเงิน เบิกจ่ายเงิน
- งานเก็บรักษาเงิน
- งานตรวจสอบภายใน
- งานการบัญชี
- งานทะเบียนคุมการเบิกจ่ายเงิน
- งานงบประมาณเงินและงบพหุประสงค์
- งานแสดงฐานะทางการเงิน



เจ้าพนักงานการเงินและบัญชี พ.ง. (๑)  
ผู้ช่วยเจ้าพนักงานการเงินและบัญชี (๑)  
ผู้ช่วยเจ้าพนักงานธุรการ (๑)

ฝ่ายพัฒนารายได้

- งานพัฒนารายได้
- งานภาษีอากร ค่าธรรมเนียมและค่าเช่า
- งานควบคุมกิจการค้าและค้าปลีก
- งานทะเบียนควบคุมเครื่องจักรยนต์
- งานทะเบียนทรัพย์สินและแผนที่ภาษี



นักวิชาการจัดเก็บรายได้ พ.ก. (๑)  
ผู้ช่วยเจ้าพนักงานจัดเก็บรายได้ (๑)

งานทะเบียนทรัพย์สินและพัสดุ

- งานพัสดุ
- งานทะเบียนทรัพย์สินและพัสดุ

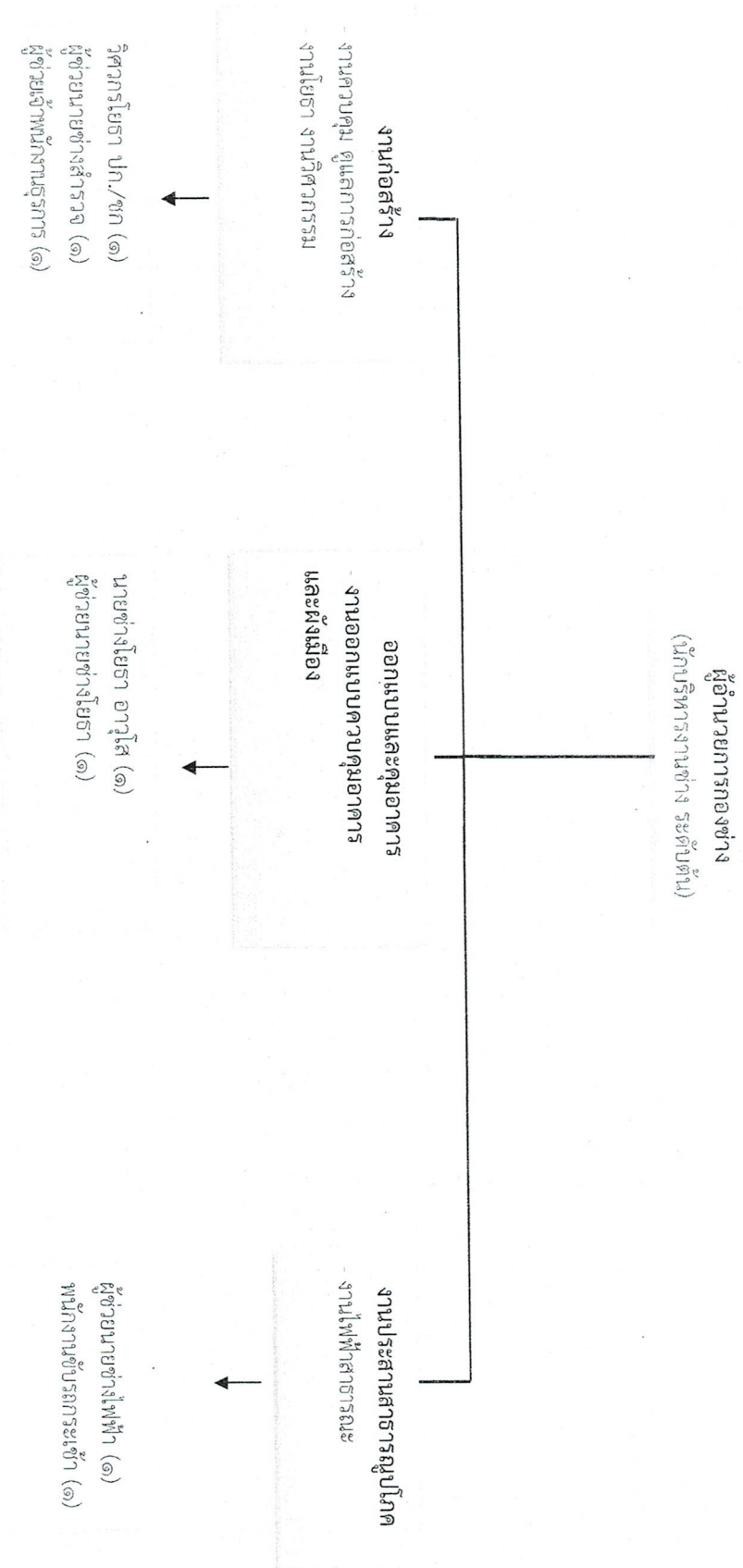


นักวิชาการพัสดุ พ.ป. (๑)  
ผู้ช่วยเจ้าพนักงานพัสดุ (๑)

ระดับ	อำนาจการท้องถิ่น			วิชาการ	หัวหน้า	จำนวน	ลูกจ้างประจำ	พนักงานจ้าง		รวม
	ต้น	กลาง	สูง					ปฏิบัติ	ทั่วไป	
จำนวน	๒	-	-	๒	-	๑	-	๕	๒	๗

(นายกเทศมนตรีเทศบาล)  
*[Signature]*

โครงสร้างขององค์การบริหารส่วนตำบลตะต่า



วิศวกรโยธา ปก./ชก (๑)  
 ผู้ช่วยนายช่างสำรวจ (๑)  
 ผู้ช่วยเจ้าพนักงานธุรการ (๑)

นายช่างโยธา อาวุโส (๑)  
 ผู้ช่วยนายช่างโยธา (๑)

ผู้ช่วยนายช่างไฟฟ้า (๑)  
 พนักงานชั้นปฏิบัติการ (๑)

ระดับ	อำนาจการท้องถิ่น			วิชาการ		ทั่วไป		ลูกจ้างประจำ	พนักงานจ้าง		รวม
	ต้น	กลาง	สูง	ปฏิบัติการ	ชำนาญการ	ปง/ชง.	อาวุโส		ภารกิจ	ทั่วไป	
จำนวน	๑	-	-	๑	-	-	๑	-	๕	-	๘

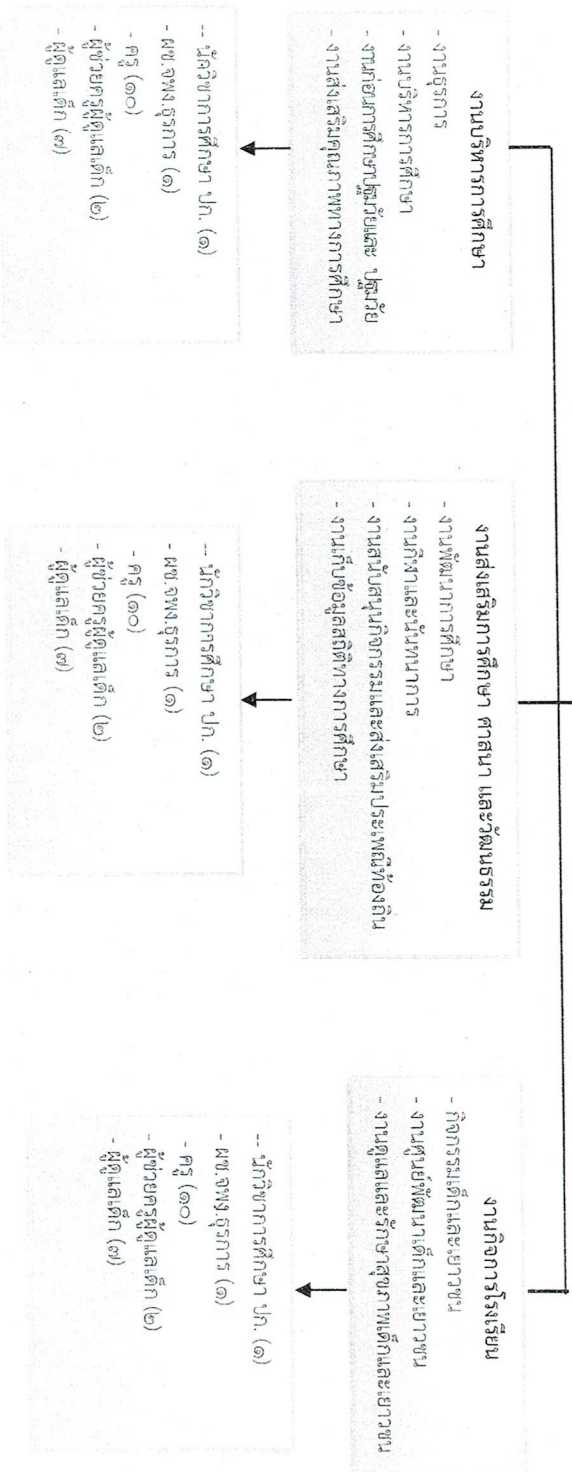
(นายฉลาด แก้วพิลา)  
*[Signature]*

ปลัดองค์การบริหารส่วนตำบล

โครงสร้างกองการศึกษา ศาสนา และวัฒนธรรมขององค์การบริหารส่วนตำบลฤๅนไถ่

ผู้อำนวยการกองการศึกษา ศาสนา และวัฒนธรรม

(นักบริหารงานการศึกษา ระดับต้น)



ระดับ	จำนวนข้าราชการท้องถิ่น			วิทยากร	ครู	ลูกจ้างประจำ	พนักงานจ้าง		รวม
	ต้น	กลาง	สูง				ภารกิจ	ทั่วไป	
จำนวน	๑	-	-	๑	๖	๒	๒	๑๐	๒๒

(นายฉลาด แก้วพิลา)

*[Signature]*

## ๑๑. บัญชีแสดงจัดคนลงสู่ตำแหน่งและผลการกำหนดเลขที่ตำแหน่งในส่วนราชการ

## สำนักปลัดองค์การบริหารส่วนตำบล

ที่	ชื่อ-สกุล	คุณวุฒิ การศึกษา	การขออัตรากำลังเดิม			การขออัตรากำลังใหม่			เงินเดือน			
			เลขที่ตำแหน่ง	ตำแหน่ง	ระดับ	เลขที่ตำแหน่ง	ตำแหน่ง	ระดับ	เงินเดือน	เงินประจำตำแหน่ง	เงินค่าตอบแทน/เงินค่าตอบแทน	หมายเหตุ
๑	นายฉลิต แก้วพิลา	ป.โท	๑๙-๓-๐๑-๑๑๐๑-๐๐๑	ปลัด อบต. (นักบริหารงาน อบต.)	กลาง	๑๙-๓-๐๐-๑๑๐๑-๐๐๑	ปลัด อบต. (นักบริหารงาน อบต.)	กลาง	๔๘๖,๓๒๐	๘๔๐,๐๐๐	๘๔๐,๐๐๐	๖๕๔,๓๒๐
๒	น.ส.วิภาวรรณ ดวงดีแก้ว	ป.โท	๑๙-๓-๐๐-๑๑๐๑-๐๐๒	รองปลัด อบต. (นักบริหารงาน อบต.)	ต้น	๑๙-๓-๐๐-๑๑๐๑-๐๐๒	รองปลัด อบต. (นักบริหารงาน อบต.)	ต้น	๔๐๙,๓๒๐	๔๒๐,๐๐๐		๔๔๑,๓๒๐
๓	นางสาวณัฐธัญดา คล่องดี	ป.โท	๑๙-๓-๐๑-๒๑๐๑-๐๐๑	หัวหน้าสำนักงานปลัด (นักบริหารงานทั่วไป)	ต้น	๑๙-๓-๐๑-๒๑๐๑-๐๐๑	หัวหน้าสำนักงานปลัด (นักบริหารงานทั่วไป)	ต้น	๓๖๙,๔๘๐	๔๒๐,๐๐๐		๔๑๑,๔๘๐
๔	น.ส.สุจิตรา ภูผาพันธ์	ป.ตรี	๑๙-๓-๐๑-๓๑๐๑-๐๐๑	นักวิเคราะห์นโยบาย และแผน	ปก.	๑๙-๓-๐๑-๓๑๐๑-๐๐๑	นักวิเคราะห์นโยบาย และแผน	ปก.	๒๖๖,๓๖๐			๒๖๖,๓๖๐
๕	จำเริญสุนทร บัญหุลาย	ป.ตรี	๑๙-๓-๐๑-๓๑๐๑-๐๐๑	นักพัฒนาชุมชน	ชก	๑๙-๓-๐๑-๓๑๐๑-๐๐๑	นักพัฒนาชุมชน	ชก	๓๕๖,๑๖๐		๑๔๒,๘๘๐	๓๙๘,๐๔๐
๖	นายศุภกร นาสมนุญณ์	ป.โท	๑๙-๓-๐๑-๓๑๐๑-๐๐๑	นักจัดการงานทั่วไป	ชก	๑๙-๓-๐๑-๓๑๐๑-๐๐๑	นักจัดการงานทั่วไป	ชก	๓๓๖,๓๖๐			๓๓๖,๓๖๐
๗	สิปปเอกธีรพงษ์ อัมสนธิ์	ป.โท	๑๙-๓-๐๑-๓๑๐๑-๐๐๑	นักทรัพยากรบุคคล	ชก	๑๙-๓-๐๑-๓๑๐๑-๐๐๑	นักทรัพยากรบุคคล	ชก	๓๖๒,๖๔๐		๓,๔๘๐	๓๖๖,๑๒๐
๘	นางสาวพรหมณี ปรากฏิตรี	ป.ตรี	๑๙-๓-๐๑-๓๑๐๑-๐๐๑	นิติกร	ปก	๑๙-๓-๐๑-๓๑๐๑-๐๐๑	นิติกร	ปก	๑๙๐,๐๘๐			๑๙๐,๐๘๐
๙	นายเฉลิม รักชาผล	ป.ตรี	๑๙-๓-๐๑-๓๑๐๑-๐๐๑	นักวิชาการเกษตร	ปก	๑๙-๓-๐๑-๓๑๐๑-๐๐๑	นักวิชาการเกษตร	ปก	๑๙๐,๐๘๐			๑๙๐,๐๘๐
๑๐	นายพนมรักษ์ ประกิจ	ป.ส.	๑๙-๓-๐๑-๔๖๐๑-๐๐๑	เจ้าพนักงานสาธารณสุข	ปง	๑๙-๓-๐๑-๔๖๐๑-๐๐๑	เจ้าพนักงานสาธารณสุข	ปง	๑๔๓,๕๒๐			๑๔๓,๕๒๐
๑๑	นายพุทธรักษ์ คุณวิสิฐสิริ	ป.ส.	๑๙-๓-๐๑-๔๘๐๑-๐๐๑	เจ้าพนักงานป้องกัน	ชง	๑๙-๓-๐๑-๔๘๐๑-๐๐๑	เจ้าพนักงานป้องกัน	ชง	๒๑๖,๓๒๐			๒๑๖,๓๒๐
๑๒	นางสาวนา พื่อตามสง	ป.ว.ส.	๑๙-๓-๐๑-๔๑๐๑-๐๐๑	เจ้าพนักงานธุรการ	ปง	๑๙-๓-๐๑-๔๑๐๑-๐๐๑	เจ้าพนักงานธุรการ	ปง	๑๖๒,๐๐๐			๑๖๒,๐๐๐

(นายฉลิต แก้วพิลา)

ปลัดองค์การบริหารส่วนตำบล

ที่	ชื่อ สกุล	คุณวุฒิการศึกษา	กรอบอัตราค่าจ้างเดิม		กรอบอัตราค่าจ้างใหม่		เงินเดือน		ค่าตอบแทน	รวม
			เลขที่ตำแหน่ง	ตำแหน่ง	เลขที่ตำแหน่ง	ตำแหน่ง	ระดับ	เงินเดือน		
๑๓	นายอภิสิทธิ์ จະริศรี	ปวส.		ผู้ช่วยเจ้าพนักงานป้องกัน		ผู้ช่วยเจ้าพนักงานป้องกัน	๑๔๓,๕๒๐	-	๑๔๓,๕๒๐	
๑๔	นางสาวสุรสีดา พรรณดวง	ป.ตรี		ผู้ช่วยเจ้าพนักงานพัฒนาชุมชน		ผู้ช่วยเจ้าพนักงานพัฒนาชุมชน	๑๕๘,๓๖๐	-	๑๕๘,๓๖๐	
๑๕	นางพิกุลสุวิมล จันสุภา	ป.ตรี		ผู้ช่วยเจ้าพนักงานธุรการ		ผู้ช่วยเจ้าพนักงานธุรการ	๑๓๘,๓๒๐	-	๑๓๘,๓๒๐	
๑๖	น.ส. ศรีประไพ อัสันสาห์	ปวส.		ผู้ช่วยเจ้าพนักงานธุรการ		ผู้ช่วยเจ้าพนักงานธุรการ	๑๖๐,๐๘๐	-	๑๖๐,๐๘๐	
๑๗	นายสรยุทธพร สมยา	ปวส.		พนักงานขับรถบรรทุกน้ำ		พนักงานขับรถบรรทุกน้ำ	๑๖๗,๒๘๐	-	๑๖๗,๒๘๐	
๑๘	นายเกียรติศักดิ์ ตันัก	ม.๖		พนักงานขับรถส่วนกลาง		พนักงานขับรถส่วนกลาง	๑๖๕,๔๘๐	-	๑๖๕,๔๘๐	
๑๙	นายจันทชัย ศรีวรรณ	ม.๖		พนักงานขับรถส่วนกลาง		พนักงานขับรถส่วนกลาง	๑๖๒,๘๖๐	-	๑๖๒,๘๖๐	
๒๐	นายปัญญา เหลาพนาศ	ม.๖		พนักงานขับรถบรรทุกน้ำ		พนักงานขับรถบรรทุกน้ำ	๑๔๓,๘๘๐	-	๑๔๓,๘๘๐	
๒๑	นายชัยชัย ชาลีบุญ	ม.๖		พนักงานขับรถบรรทุกน้ำ		พนักงานขับรถบรรทุกน้ำ	๑๒๐,๓๖๐	-	๑๒๐,๓๖๐	
๒๒	น.ส. จุฑาภาศ นันทชมนะ	ป.ตรี		ผ.ช.จพง.ประจำตำบล		ผ.ช.จพง.ประจำตำบล	๑๔๙,๖๔๐	-	๑๔๙,๖๔๐	
๒๓	นายชัยชัย อุตยสาห์	ม.๖.		นักการภารโรง		ภารโรง	๑๐๘,๐๐๐	-	๑๐๘,๐๐๐	
๒๔	นางสุพัตรา โคนไธสง	ม.๖		คนงาน		คนงาน	๑๐๘,๐๐๐	-	๑๐๘,๐๐๐	
๒๕	นายเนติพงษ์ ศรีवालสูง	ม.๖		คนงานประจำรถขยะ		คนงานเก็บขยะ	๑๐๘,๐๐๐	-	๑๐๘,๐๐๐	
๒๖	นายชิตินันท์ คำศรี	ม.๖		คนงานประจำรถขยะ		คนงานเก็บขยะ	๑๐๘,๐๐๐	-	๑๐๘,๐๐๐	
๒๗	นายพัชระ ยาทัส	ม.๖		คนงานประจำรถขยะ		คนงานเก็บขยะ	๑๐๘,๐๐๐	-	๑๐๘,๐๐๐	


(นายฉลาด แก้วพิลา)



ผู้บังคับการระเทศบาลจังหวัด...

บัญชีแสดงจัดคนลงสู่ตำแหน่งและการกำหนดเลขที่ตำแหน่งในส่วนราชการ  
กองคลัง

ที่	ชื่อ-สกุล	คุณวุฒิ การศึกษา	กรอบอัตรากำลังเดิม		ตำแหน่ง	ระดับ	กรอบอัตรากำลังใหม่		ตำแหน่ง	ระดับ	เงินเดือน			หมายเหตุ
			เลขที่ตำแหน่ง	จำนวน			เลขที่ตำแหน่ง	จำนวน			เงินเดือน	เงินประจำตำแหน่ง	เงินเพิ่มอื่นๆ/เงิน	
๑	นางขวัญใจ ผิวม่วง	ปตรี	๑๙-๓-๐๔-๒๑๐๒-๐๐๑	๑	ผู้อำนวยการกองคลัง (นักบริหารงานคลัง)	ต้น	๑๙-๓-๐๔-๒๑๐๒-๐๐๑	๑	ผู้อำนวยการกองคลัง (นักบริหารงานคลัง)	ต้น	๔๓๕,๓๒๐	๕๒,๐๐๐	๕๒,๐๐๐	๔๓๗,๓๒๐
๒	นางชนิตตา บุณิน	ปตรี	๑๙-๓-๐๔-๒๑๐๒-๐๐๒	๑	หนฝ่ายพัฒนาและจัดเก็บรายได้	ต้น	๑๙-๓-๐๔-๒๑๐๒-๐๐๒	๑	หนฝ่ายพัฒนา รายได้	ต้น	๓๘๒,๕๖๐	๑๘,๐๐๐	๑๘,๐๐๐	๔๐๐,๕๖๐
๓	นายวีระศักดิ์ วงศ์สาไชย	ปวส	๑๙-๓-๐๔-๕๒๐๑-๐๐๑	๑	เจ้าพนักงานการเงินและบัญชี	ชง	๑๙-๓-๐๔-๕๒๐๑-๐๐๑	๑	เจ้าพนักงานการเงินและบัญชี	ชง	๓๐๗,๙๒๐	-	-	๓๐๗,๙๒๐
๔	นางสาวรัตนา พิมพ์กลาง	ปตรี	๑๙-๓-๐๔-๓๒๐๔-๐๐๑	๑	นักวิชาการพัสดุ	ปก	๑๙-๓-๐๔-๓๒๐๔-๐๐๑	๑	นักวิชาการพัสดุ	ปก	๑๙๐,๐๘๐	-	-	๑๙๐,๐๘๐
๕	ว่าง	ปตรี	๑๙-๓-๐๔-๓๒๐๓-๐๐๑	๑	นักวิชาการจัดเก็บรายได้	ปก/ชก	๑๙-๓-๐๔-๓๒๐๓-๐๐๑	๑	นักวิชาการจัดเก็บรายได้	ชก	-	-	-	-
๖	นายพิเชษฐ เตชบุรัมย์	ปวส.	-	-	-	-	-	-	ผ.ช.จ.พง.จัดเก็บรายได้	-	๑๕๘,๔๐๐	-	-	๑๕๘,๔๐๐
๗	น.ส.พิชชาภัทร ห่มกิ่ง	ปวส.	-	-	-	-	-	-	ผ.ช.จ.พง.พัสดุ	-	๑๖๑,๑๖๐	-	-	๑๖๑,๑๖๐
๘	น.ส.พรธิตา เตชบุรัมย์	ปวส.	-	-	-	-	-	-	ผ.ช.จ.พง.ธุรการ	-	๑๕๙,๓๖๐	-	-	๑๕๙,๓๖๐
๙	น.ส.พัชรมณี ไชยเกษตร	ปวส.	-	-	-	-	-	-	ผ.ช.จ.พง.การเงิน	-	๑๕๐,๗๒๐	-	-	๑๕๐,๗๒๐

(นายฉลาด แก้วพิลา)  
  
 รับผิดชอบตำแหน่งหัวหน้าส่วนคลัง

บัญชีแสดงบัญชีลงสู่ตำแหน่งและภาระทางเงินเดือนและตำแหน่งในสำนักงานราชการ  
กองช่าง

ที่	ชื่อ สกุล	คุณวุฒิการศึกษา	กรอบอัตราค่าจ้างเดิม			กรอบอัตราค่าจ้างใหม่			เงินเดือน			หมายเหตุ
			เลขที่ตำแหน่ง	ตำแหน่ง	ระดับ	เลขที่ตำแหน่ง	ตำแหน่ง	ระดับ	เงินเดือน	เงินประจำตำแหน่ง	เงินเพิ่มอื่นๆ / เงิน	
๑	นายชัยภักดิ์ แสงเขียว	ป.ตรี	๑๙-๓๐๕-๒๑๐๓-๐๐๑	ผู้อำนวยการกองช่าง (นักบริหารงานช่าง)	ต้น	๑๙-๓๐๕-๒๑๐๓-๐๐๑	ผู้อำนวยการกองช่าง (นักบริหารงานช่าง)	ต้น	๔๐๙,๓๒๐	๕๒,๐๐๐	-	๔๕๑,๓๒๐
๒	ว่าง		๑๙-๓๐๕-๓๗๐๑-๐๐๑	วิศวกรโยธา	ปก./ชก.	๑๙-๓๐๕-๓๗๐๑-๐๐๑	วิศวกรโยธา	ปก./ชก.	-	-	-	ว่างเดิม
๓	นายศราวุฒิ อุดหนุน	ปวส.	๑๙-๓๐๕-๔๗๐๑-๐๐๑	นายช่างโยธา	อาวุโส	๑๙-๓๐๕-๔๗๐๑-๐๐๑	นายช่างโยธา	อาวุโส	๓๑๑,๖๔๐	-	-	๓๑๑,๖๔๐
๔	นายพรชัย ผางผา	ปวส.	-	ผู้ช่วยช่างนายช่างสำรวจ	-	-	ผู้ช่วยช่างนายช่างสำรวจ	-	๑๕๒,๔๔๐	-	-	๑๕๒,๔๔๐
๕	นายสุรชัย พันธุ์คุ้ม	ปวส.	-	ผู้ช่วยนายช่างโยธา	-	-	ผู้ช่วยนายช่างโยธา	-	๑๕๘,๖๔๐	-	-	๑๕๘,๖๔๐
๖	นางสาวฉนกร อางศิริ	ป.ตรี	-	ผ.ช.จพง.ธุรการ	-	-	ผ.ช.จพง.ธุรการ	-	๑๗๑,๓๒๐	-	-	๑๗๑,๓๒๐
๗	นายสันทัต สุขัน	ปวช.	-	ผู้ช่วยนายช่างไฟฟ้า	-	-	ผู้ช่วยนายช่างไฟฟ้า	-	๑๖๘,๘๔๐	-	-	๑๖๘,๘๔๐
๘	นายพันธงา มงคล	ม.๖	-	พนักงานขับรถยนต์	-	-	พนักงานขับรถยนต์	-	๑๒๑,๙๒๐	-	-	๑๒๑,๙๒๐

(นายฉลาด แก้วพิลา)



ปลัดกองช่างและหัวหน้าส่วนช่าง

บัญชีแสดงจัดคนลงสู่ตำแหน่งและการกำหนดเลขที่ตำแหน่งในส่วนราชการ  
กองการศึกษาศาสนาและวัฒนธรรม

ที่	ชื่อ - สกุล	คุณวุฒิ การศึกษา	กรอบอัตรากำลังเดิม		ระดับ	กรอบอัตรากำลังใหม่		เงินเดือน			หมายเหตุ	
			เลขที่ตำแหน่ง	ตำแหน่ง		เลขที่ตำแหน่ง	ตำแหน่ง	เงินเดือน	เงินประจำตำแหน่ง	เงินเพิ่มอื่นๆ/ เงิน		
๑	นายพีรพงศ์ โสณรัง	ป.ตรี	๑๙-๓ ๐๘ ๒๑๐๗-๐๐๑	ผอ.กองการศึกษาฯ (นักบริหารงานการศึกษา)	ต้น	๑๙-๓ ๐๘ ๒๑๐๗ ๐๐๑	ผอ.กองการศึกษาฯ (นักบริหารงานการศึกษา)	ต้น	๓๖๙.๔๘๐	๔๕๐.๐๐๐		๔๑๑.๔๘๐
๒	ว่าง	ป.ตรี	๑๙-๓ ๐๘ ๓๘๐๓ ๐๐๑	นักวิชาการศึกษา	ปก./ ชก.	๑๙-๓ ๐๘ ๓๘๐๓ ๐๐๑	นักวิชาการศึกษา	ปก./ ชก.				ว่างเดิม
๓	นางสาวจันจิรา ปราภาวิชัย	ป.ตรี		ผู้ช่วยเจ้าพนักงานธุรการ			ผู้ช่วยเจ้าพนักงานธุรการ		๑๖๐.๘๐๐			๑๖๐.๘๐๐

บัญชีแสดงจัดคนลงสู่ตำแหน่งและการกำหนดเลขที่ตำแหน่งในส่วนราชการ  
หน่วยตรวจสอบภายใน

ที่	ชื่อ - สกุล	คุณวุฒิ การศึกษา	กรอบอัตรากำลังเดิม		ระดับ	กรอบอัตรากำลังใหม่		เงินเดือน			หมายเหตุ	
			เลขที่ตำแหน่ง	ตำแหน่ง		เลขที่ตำแหน่ง	ตำแหน่ง	เงินเดือน	เงินประจำตำแหน่ง	เงินเพิ่มอื่นๆ/ เงิน		
๑	ว่าง	ป.ตรี	๑๙-๓ ๐๒ ๓๒๐๔-๐๐๑	นักวิชาการตรวจสอบภายใน	ปก./ ชก.	๑๙-๓ ๐๒ ๓๒๐๔-๐๐๑	นักวิชาการตรวจสอบภายใน	ปก./ ชก.				

(นายฉลาด เกื้อพิลา)



ผู้ช่วยผู้อำนวยการส่วนศึกษา

# สำเนาฉบับ



ที่ นพ ๗๙๐๐๑/๒ ๕๕

ที่ทำการองค์การบริหารส่วนตำบลลูกตาไก่  
๑๕๑ หมู่ที่ ๔ ถนนหนองดินแดง-เทพพนม  
(ก.ม.๑๗-๑๘) อำเภอปลาปาก นพ ๔๘๑๖๐

๒๓ เมษายน ๒๕๖๔

เรื่อง รายงานประกาศใช้แผนอัตรากำลัง ๓ ปี (พ.ศ. ๒๕๖๔ - ๒๕๖๖) ฉบับปรับปรุงครั้งที่ ๑

เรียน ประธานกรรมการพนักงานส่วนตำบลจังหวัดนครพนม

- สิ่งที่ส่งมาด้วย ๑. สำเนาแผนอัตรากำลัง ๓ ปี (พ.ศ. ๒๕๖๔- ๒๕๖๖) ฉบับปรับปรุงครั้งที่ ๑ จำนวน ๑ เล่ม  
๒. สำเนาประกาศใช้แผนอัตรากำลัง จำนวน ๑ ฉบับ  
๓. สำเนาประกาศกำหนดโครงสร้างการแบ่งส่วนราชการ จำนวน ๑ ฉบับ  
๔. สำเนาประกาศการกำหนดกอง หรือส่วนราชการที่เรียกชื่ออย่างอื่นของ อบต. จำนวน ๑ ฉบับ

ตามที่คณะกรรมการพนักงานส่วนตำบลจังหวัดนครพนม (ก.อบต.จังหวัดนครพนม) ในการประชุมครั้งที่ ๓/๒๕๖๔ เมื่อวันที่ ๓๑ มีนาคม ๒๕๖๔ ได้มีมติเห็นชอบร่างประกาศกำหนดโครงสร้างการแบ่งส่วนราชการและอำนาจหน้าที่ส่วนราชการขององค์การบริหารส่วนตำบลและการปรับปรุงแผนอัตรากำลัง ๓ ปี (พ.ศ. ๒๕๖๔ - ๒๕๖๖) ฉบับปรับปรุงครั้งที่ ๑ ขององค์การบริหารส่วนตำบลลูกตาไก่ นั้น

องค์การบริหารส่วนตำบลลูกตาไก่ได้ประกาศกำหนดโครงสร้างการแบ่งส่วนราชการและอำนาจหน้าที่ส่วนราชการขององค์การบริหารส่วนตำบลและการปรับปรุงแผนอัตรากำลัง ๓ ปี (พ.ศ. ๒๕๖๔ - ๒๕๖๖) ฉบับปรับปรุงครั้งที่ ๑ เรียบร้อยแล้ว จึงขอส่งเอกสารที่เกี่ยวข้อง ตามระเบียบกฎหมายรายละเอียดปรากฏตามสิ่งที่ส่งมาด้วย

จึงเรียนมาเพื่อโปรดทราบ

ขอแสดงความนับถือ

(นายทรัพย์ทวี คำสุข)

นายกองค์การบริหารส่วนตำบลลูกตาไก่

สำนักปลัดองค์การบริหารส่วนตำบล  
งานกาจเจ้าหน้าที่  
โทรศัพท์/โทรสาร. ๐-๔๒-๕๗๘-๓๐๐

ปลัด

รองปลัด

หน.ส.บ.

พิมพ์/ทพ

# สำเนาฉบับ



ประกาศองค์การบริหารส่วนตำบลกุตาไก้  
เรื่อง แผนอัตรากำลัง ๓ ปี ประจำปีงบประมาณ ๒๕๖๔ - ๒๕๖๖ ฉบับปรับปรุงครั้งที่ ๑

ประกาศคณะกรรมการพนักงานส่วนตำบลจังหวัดนครพนม ประกาศคณะกรรมการพนักงานส่วนตำบลจังหวัดนครพนม เรื่อง หลักเกณฑ์และเงื่อนไขเกี่ยวกับโครงสร้างส่วนราชการและระดับตำแหน่งขององค์การบริหารส่วนตำบล (ฉบับที่ ๒) พ.ศ.๒๕๖๓ และประกาศคณะกรรมการพนักงานส่วนตำบลจังหวัดนครพนม เรื่อง กำหนดกอง สำนัก หรือส่วนราชการที่เรียกชื่ออย่างอื่นขององค์การบริหารส่วนตำบล พ.ศ.๒๕๖๓ กำหนดให้องค์การบริหารส่วนตำบล จัดทำโครงสร้างการแบ่งส่วนราชการ รวมถึง การกำหนด กอง หรือส่วนราชการ ที่จำเป็น ให้สอดคล้องกับ ประกาศหลักเกณฑ์ ดังกล่าว

เพื่อให้การบริหารงานบุคคลขององค์การบริหารส่วนตำบล เป็นไปด้วยความเรียบร้อย และองค์การบริหารส่วนตำบลกุตาไก้ มีแผนอัตรากำลังฉบับใหม่ใช้อย่างต่อเนื่อง จึงอาศัยอำนาจตามความนัย มาตรา ๑๕ และ ๒๕ วรรคท้าย แห่งพระราชบัญญัติระเบียบบริหารงานบุคคลส่วนท้องถิ่น พ.ศ. ๒๕๔๒ และมติคณะกรรมการพนักงานส่วนตำบลจังหวัดนครพนม ในการประชุมครั้งที่ ๓/๒๕๖๔ เมื่อวันที่ ๓๑ มีนาคม ๒๕๖๔ จึงประกาศใช้แผนอัตรากำลัง ๓ ปี ขององค์การบริหารส่วนตำบลกุตาไก้ ดังนี้

๑. ประกาศฉบับนี้เรียกว่า ประกาศองค์การบริหารส่วนตำบลกุตาไก้ เรื่อง แผนอัตรากำลัง ๓ ปี ประจำปีงบประมาณ ๒๕๖๔ - ๒๕๖๖ ฉบับปรับปรุงครั้งที่ ๑

๒. ให้องค์การบริหารส่วนตำบลกุตาไก้ มีหน่วยตรวจสอบภายใน เป็นส่วนราชการหลักที่จำเป็น มีฐานะต่ำกว่ากอง โดยให้ขึ้นตรงต่อปลัดองค์การบริหารส่วนตำบลกุตาไก้

๓. ประกาศฉบับนี้มีผลบังคับใช้ตั้งแต่วันที่ถัดจากวันที่องค์การบริหารส่วนตำบลกุตาไก้ ประกาศใช้แผนอัตรากำลัง เป็นต้นไป

ประกาศ ณ วันที่ ๒๓ เมษายน พ.ศ.๒๕๖๔

(นายทรัพย์ทวี คำสุข)

นายกองค์การบริหารส่วนตำบลกุตาไก้



ประกาศองค์การบริหารส่วนตำบลกุตาไก่  
เรื่อง การกำหนดโครงสร้างการแบ่งส่วนราชการ วิธีการบริหารและการปฏิบัติงานของพนักงานส่วนตำบลและ  
กิจการอันเกี่ยวกับการบริหารงานบุคคลในองค์การบริหารส่วนตำบล

ประกาศคณะกรรมการพนักงานส่วนตำบลจังหวัดนครพนม เรื่อง หลักเกณฑ์และเงื่อนไข  
เกี่ยวกับโครงสร้างส่วนราชการและระดับตำแหน่งขององค์การบริหารส่วนตำบล (ฉบับที่ ๒) พ.ศ.๒๕๖๓ โดย  
กำหนดให้องค์การบริหารส่วนตำบล ประกาศโครงสร้างการแบ่งส่วนราชการ เพื่อให้สอดคล้องกับประกาศ  
ดังกล่าว

เพื่อให้การบริหารงานบุคคลขององค์การบริหารส่วนตำบลกุตาไก่ เป็นไปด้วยความเรียบร้อย  
จึงอาศัยอำนาจตามความนัยมาตรา ๑๕ และ ๒๕ วรรคท้าย แห่งพระราชบัญญัติระเบียบบริหารงานบุคคล  
ส่วนท้องถิ่น พ.ศ. ๒๕๔๒ และมติคณะกรรมการพนักงานส่วนตำบลจังหวัดนครพนม ในการประชุมครั้งที่  
๓/๒๕๖๔ เมื่อวันที่ ๓๑ มีนาคม ๒๕๖๔ จึงประกาศโครงสร้างการแบ่งส่วนราชการ ขององค์การบริหารส่วน  
ตำบลกุตาไก่ ดังนี้

๑. ประกาศฉบับนี้เรียกว่า ประกาศองค์การบริหารส่วนตำบลกุตาไก่ เรื่อง การกำหนด  
โครงสร้างการแบ่งส่วนราชการ วิธีการบริหารและการปฏิบัติงานของพนักงานส่วนตำบลและกิจการอันเกี่ยวกับ  
การบริหารงานบุคคลในองค์การบริหารส่วนตำบล

๒. ประกาศฉบับนี้มีผลบังคับใช้ตั้งแต่วันที่ถัดจากวันที่องค์การบริหารส่วนตำบล  
กุตาไก่ ประกาศใช้เป็นต้นไป

๓. องค์การบริหารส่วนตำบลกุตาไก่ มีส่วนราชการดังนี้

๓.๑ สำนักปลัด องค์การบริหารส่วนตำบล

๓.๒ กองคลัง

๓.๓ กองช่าง

๓.๔ กองการศึกษา ศาสนาและวัฒนธรรม

๓.๕ หน่วยตรวจสอบภายใน

๔. ให้ส่วนราชการ ข้อ ๓.๑ - ๓.๔ มีฐานะเทียบเท่ากอง และส่วนราชการ ข้อ.๓.๕ มีฐานะ  
ต่ำกว่ากอง ขึ้นตรงต่อปลัดองค์การบริหารส่วนตำบลกุตาไก่

ประกาศ ณ วันที่ ๒๓ เมษายน พ.ศ. ๒๕๖๔

(นายทรัพย์ทวี คำสุข)

นายกองค์การบริหารส่วนตำบลกุตาไก่

# กำหนด



## ประกาศองค์การบริหารส่วนตำบลกุตาไก้

เรื่อง การกำหนดกอง หรือส่วนราชการที่เรียกชื่ออย่างอื่นขององค์การบริหารส่วนตำบล

ประกาศคณะกรรมการพนักงานส่วนตำบลจังหวัดนครพนม เรื่อง กำหนดกอง สำนัก หรือส่วนราชการที่เรียกชื่ออย่างอื่นขององค์การบริหารส่วนตำบล พ.ศ.๒๕๖๓ โดยกำหนดให้องค์การบริหารส่วนตำบล กำหนด กอง หรือส่วนราชการ ที่จำเป็น ให้สอดคล้องกับ ประกาศหลักเกณฑ์ดังกล่าว

เพื่อให้การบริหารงานบุคคลขององค์การบริหารส่วนตำบล เป็นไปด้วยความเรียบร้อย และองค์การบริหารส่วนตำบลกุตาไก้ จึงอาศัยอำนาจตามความนัยมาตรา ๑๕ และ ๒๕ วรรคท้าย แห่งพระราชบัญญัติระเบียบบริหารงานบุคคลส่วนท้องถิ่น พ.ศ. ๒๕๔๒ และมติคณะกรรมการพนักงานส่วนตำบลจังหวัดนครพนม ในการประชุมครั้งที่ ๓/๒๕๖๔ เมื่อวันที่ ๓๑ มีนาคม ๒๕๖๔ จึงประกาศกำหนดกอง หรือส่วนราชการที่เรียกชื่ออย่างอื่นขององค์การบริหารส่วนตำบล ขององค์การบริหารส่วนตำบลกุตาไก้ ดังนี้


๑. ประกาศฉบับนี้เรียกว่า ประกาศองค์การบริหารส่วนตำบลกุตาไก้ เรื่อง การกำหนดกอง หรือส่วนราชการที่เรียกชื่ออย่างอื่นขององค์การบริหารส่วนตำบล

๒. ประกาศฉบับนี้มีผลบังคับใช้นับตั้งแต่วันที่ถัดจากวันที่องค์การบริหารส่วนตำบลกุตาไก้ ประกาศใช้เป็นต้นไป

๓. ในองค์การบริหารส่วนตำบลกุตาไก้ มีกองและส่วนราชการที่เรียกชื่ออย่างอื่น ดังนี้

### ๓.๑ สำนักปลัดองค์การบริหารส่วนตำบล

มีอำนาจหน้าที่ความรับผิดชอบเกี่ยวกับงานราชการทั่วไปขององค์การบริหารส่วนตำบล งานเลขานุการของนายกองค์การบริหารส่วนตำบล รองนายกองค์การบริหารส่วนตำบลและเลขานุการนายกองค์การบริหารส่วนตำบล งานกิจการสภาองค์การบริหารส่วนตำบล งานบริหารงานบุคคลของพนักงานส่วนตำบล ลูกจ้างประจำ และพนักงานจ้าง งานสวัสดิการสังคม งานสังคมสงเคราะห์ งานพัฒนาคุณภาพชีวิตเด็ก สตรี ผู้สูงอายุ และผู้ด้อยโอกาส งานกิจการขนส่ง งานส่งเสริมการท่องเที่ยว งานส่งเสริมการเกษตร งานพาณิชย์ งานส่งเสริมและพัฒนาอาชีพ งานป้องกันและบรรเทาสาธารณภัย งานเทศกิจ งานรักษาความสงบเรียบร้อย งานจราจร งานวิเทศสัมพันธ์ งานประชาสัมพันธ์ งานส่งเสริมและพัฒนาเทคโนโลยีสารสนเทศ งานนิติการ งานคุ้มครองดูแลและรักษาทรัพยากรธรรมชาติและสิ่งแวดล้อม และราชการที่มีได้กำหนดให้เป็นหน้าที่ของกอง สำนัก หรือส่วนราชการใดในองค์การบริหารส่วนตำบลเป็นการเฉพาะ รวมทั้งกำกับและเร่งรัดการปฏิบัติราชการขององค์การบริหารส่วนตำบลให้เป็นไปตามนโยบาย แนวทาง และแผนการปฏิบัติราชการขององค์การบริหารส่วนตำบล งานบริการข้อมูล สถิติ ช่วยเหลือให้คำแนะนำทางวิชาการ งานอื่นๆ ที่เกี่ยวข้องและที่ได้รับมอบหมาย

  
นายก อบจ. นครพนม  
นาย.....  
พิมพ์/ทว



## บันทึกข้อความ

ส่วนราชการ สำนักงานปลัด องค์การบริหารส่วนตำบลกุดตาไ้

ที่ นพ ๓๙๐๐๑/๑๔๖

วันที่ ๕ กุมภาพันธ์ ๒๕๖๔

เรื่อง การจัดทำแผนอัตรากำลัง ๓ ปี (ปีงบประมาณ ๒๕๖๔-๒๕๖๖) ปรับปรุงครั้งที่ ๑  
ขององค์การบริหารส่วนตำบลกุดตาไ้

เรียน นายองค์การบริหารส่วนตำบลกุดตาไ้

### ๑. ต้นเรื่อง

๑.๑ ประกาศคณะกรรมการพนักงานส่วนตำบลจังหวัดนครพนม เรื่อง หลักเกณฑ์และเงื่อนไข  
เกี่ยวกับโครงสร้างส่วนราชการและระดับตำแหน่งขององค์การบริหารส่วนตำบล (ฉบับที่ ๒) พ.ศ.๒๕๖๓  
ลงวันที่ ๒๗ เมษายน ๒๕๖๓

๑.๒ ประกาศคณะกรรมการพนักงานส่วนตำบลจังหวัดนครพนม เรื่อง หลักเกณฑ์และเงื่อนไข  
เกี่ยวกับการบริหารงานบุคคลขององค์การบริหารส่วนตำบล (แก้ไขเพิ่มเติม) พ.ศ.๒๕๖๓ (โครงสร้างส่วนราชการ  
แบ่งส่วนราชการ วิธีการบริหารและการปฏิบัติงานของพนักงานส่วนตำบลและกิจการอันเกี่ยวกับการบริหารงาน  
บุคคลในองค์การบริหารส่วนตำบล ลงวันที่ ๓๐ ธันวาคม ๒๕๖๓

๑.๓ ประกาศคณะกรรมการพนักงานส่วนตำบลจังหวัดนครพนม เรื่อง กำหนดกอง สำนัก  
หรือส่วนราชการที่เรียกชื่ออย่างอื่นขององค์การบริหารส่วนตำบล พ.ศ.๒๕๖๓ ลงวันที่ ๓๐ ธันวาคม ๒๕๖๓

### ๒. ข้อเท็จจริง

๒.๑ องค์การบริหารส่วนตำบลกุดตาไ้ เป็นองค์การบริหารส่วนตำบลประเภทสามัญ  
มีส่วนราชการที่มีความจำเป็นในการบริหารราชการดังนี้

๒.๑.๑ สำนักงานปลัด

๒.๑.๒ กองคลัง

๒.๑.๓ กองช่าง

๒.๑.๔ กองการศึกษา ศาสนาและวัฒนธรรม

๒.๒ ส่วนราชการหลักอื่น หากยังไม่มีความพร้อมให้กำหนดเป็นงานหรือฝ่ายหรือกลุ่มงาน

๒.๓ การกำหนดส่วนราชการหลักเป็นส่วนราชการที่จำเป็นในครั้งแรก โดยความเห็นชอบ ของ  
ก.อบต.จังหวัด และมีต้องประเมินตัวชี้วัด อาจใช้วิธีการกำหนดตำแหน่งเพิ่มหรือการปรับเกี่ยตำแหน่ง

๒.๔ ให้องค์การบริหารส่วนตำบลทุกแห่ง กำหนดหน่วยตรวจสอบภายในและกำหนดตำแหน่ง  
นักวิชาการตรวจสอบภายใน อย่างน้อย ๑ อัตรา โดยต้องมีประเมินปริมาณงาน หน้าที่ความรับผิดชอบ หรือ  
ตัวชี้วัด และ เสนอให้ ก.อบต.จังหวัด พิจารณาให้ความเห็นชอบ

๒.๑.๕ องค์การบริหารส่วนตำบลที่ประกาศกำหนดชื่อส่วนราชการ ชื่อส่วน หรือชื่อฝ่าย ไม่  
สอดคล้องกับชื่อส่วนราชการ ชื่อส่วน หรือชื่อฝ่าย /กลุ่มงาน ให้องค์การบริหารส่วนตำบลเสนอเรื่องขอเปลี่ยนชื่อ  
ส่วนราชการให้สอดคล้องกับบัญชีตามโครงสร้างส่วนราชการ โดยขอความเห็นชอบ ก.อบต.จังหวัด

/...๓. ระเบียบ..

(นายจลลดา แก้วพิลา)

ปลัดองค์การบริหารส่วนตำบล

๓. ระเบียบ/ข้อกฎหมายที่เกี่ยวข้อง

๓.๑ พระราชบัญญัติระเบียบบริหารงานบุคคลส่วนท้องถิ่น พ.ศ.๒๕๔๒

๓.๒ ประกาศคณะกรรมการพนักงานส่วนตำบลจังหวัดนครพนม เรื่อง หลักเกณฑ์และเงื่อนไขเกี่ยวกับโครงสร้างส่วนราชการและระดับตำแหน่งขององค์การบริหารส่วนตำบล (ฉบับที่ ๒) พ.ศ.๒๕๖๓ ลงวันที่ ๒๗ เมษายน ๒๕๖๓

๓.๓ ประกาศคณะกรรมการพนักงานส่วนตำบลจังหวัดนครพนม เรื่อง หลักเกณฑ์และเงื่อนไขเกี่ยวกับการบริหารงานบุคคลขององค์การบริหารส่วนตำบล (แก้ไขเพิ่มเติม) พ.ศ.๒๕๖๓ (โครงสร้างส่วนราชการ แบ่งส่วนราชการ วิธีการบริหารและการปฏิบัติงานของพนักงานส่วนตำบลและกิจการอันเกี่ยวกับการบริหารงานบุคคลในองค์การบริหารส่วนตำบล ลงวันที่ ๓๐ ธันวาคม ๒๕๖๓

๓.๔ ประกาศคณะกรรมการพนักงานส่วนตำบลจังหวัดนครพนม เรื่อง กำหนดกอง สำนัก หรือส่วนราชการที่เรียกชื่ออย่างอื่นขององค์การบริหารส่วนตำบล พ.ศ.๒๕๖๓ ลงวันที่ ๓๐ ธันวาคม ๒๕๖๓

๔. ข้อเสนอพิจารณา

เพื่อให้การจัดทำแผนอัตรากำลัง ๓ ปี เป็นไปด้วยความเรียบร้อย คณะกรรมการการจัดทำแผนอัตรากำลัง รวมถึงหัวหน้าส่วนราชการ ทราบถึงความจำเป็นไปเป็นมาของประกาศหลักเกณฑ์ฉบับใหม่ จึงเห็นควรดำเนินการดังต่อไปนี้

๔.๑ ขออนุมัติจัดทำแผนอัตรากำลัง ๓ ปี (๒๕๖๔ - ๒๕๖๖) ปรับปรุงครั้งที่ ๑

๔.๒ แต่งตั้งคณะทำงานจัดทำแผนอัตรากำลัง ๓ ปี (๒๕๖๔ - ๒๕๖๖) ปรับปรุงครั้งที่ ๑

๔.๓ ดำเนินการประชุมคณะทำงาน

จึงเรียนมาเพื่อโปรดพิจารณา

(ลงชื่อ) ส.อ.

(ธีระพงษ์ อ้นสนธิ์)

นักทรัพยากรบุคคล

ความเห็นหัวหน้าสำนักปลัด  
นางสาวกัญญาภาณี ใจใส

(ลงชื่อ) นางสาวกัญญาภาณี ใจใส

(นางสาวกัญญาภาณี ใจใส)

หัวหน้าสำนักปลัด

ความเห็นรองปลัดองค์การบริหารส่วนตำบล

(ลงชื่อ) นางสาววิภาวรรณ ดวงดีแก้ว

(นางสาววิภาวรรณ ดวงดีแก้ว)

รองปลัดองค์การบริหารส่วนตำบลกุดน้ำใส

(นายจุลาล แก้วพิลา)

ปลัดองค์การบริหารส่วนตำบล

ความเห็นปลัดองค์การบริหารส่วนตำบล

เห็นควรดำเนินการออกใบอนุญาตให้ตั้งแผงลอยจำหน่ายอาหารตามโครงการพัฒนาพื้นที่สาธารณะในเขตเทศบาลตำบลบ้านไร่ อำเภอเมือง จังหวัดสุพรรณบุรี

(ลงชื่อ)



(นายฉลาด แก้วพิลา)

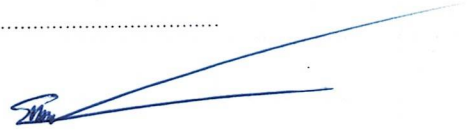
ปลัดองค์การบริหารส่วนตำบลลูกตาไก่

อนุมัติ

ไม่อนุมัติ

เพราะ.....

(ลงชื่อ)



(นายทรัพย์ทวี คำสุข)

นายกองค์การบริหารส่วนตำบลลูกตาไก่



คำสั่งองค์การบริหารส่วนตำบลกุตาไก่

ที่ ๑๐๗ / ๒๕๖๔

เรื่อง แต่งตั้งคณะกรรมการจัดทำแผนอัตรากำลัง ๓ ปี (พ.ศ. ๒๕๖๔ - ๒๕๖๖)  
ปรับปรุงครั้งที่ ๑

\*\*\*\*\*

อาศัยอำนาจตามความในมาตรา ๑๕ มาตรา ๒๕ แห่งพระราชบัญญัติระเบียบบริหารงานบุคคลส่วนท้องถิ่น พ.ศ. ๒๕๔๒ ประกอบ ข้อ ๑๓, ๑๕ และ ๑๖ ของประกาศคณะกรรมการพนักงานส่วนตำบลจังหวัดนครพนม เรื่อง หลักเกณฑ์และเงื่อนไขเกี่ยวกับการบริหารงานบุคคลขององค์การบริหารส่วนตำบล ลงวันที่ ๒๙ พฤศจิกายน ๒๕๔๕ เกี่ยวกับการจัดทำแผนอัตรากำลัง ๓ ปี ตามประกาศคณะกรรมการพนักงานส่วนตำบลจังหวัดนครพนม เรื่อง หลักเกณฑ์และเงื่อนไขเกี่ยวกับการบริหารงานบุคคลขององค์การบริหารส่วนตำบล (แก้ไขเพิ่มเติม) พ.ศ. ๒๕๖๓ (โครงสร้างส่วนราชการแบ่งส่วนราชการ วิธีการบริหารและการปฏิบัติงานของพนักงานส่วนตำบลและกิจการอื่นเกี่ยวกับการบริหารงานบุคคลในองค์การบริหารส่วนตำบล ลงวันที่ ๓๐ ธันวาคม ๒๕๖๓ และตามประกาศคณะกรรมการพนักงานส่วนตำบลจังหวัดนครพนม เรื่อง กำหนดกอง สำนัก หรือส่วนราชการที่เรียกชื่ออย่างอื่นขององค์การบริหารส่วนตำบล พ.ศ. ๒๕๖๓ ลงวันที่ ๓๐ ธันวาคม ๒๕๖๓ จึงแต่งตั้งคณะกรรมการจัดทำแผนอัตรากำลัง ๓ ปี (พ.ศ. ๒๕๖๔ - ๒๕๖๖) ปรับปรุง ครั้งที่ ๑ ขององค์การบริหารส่วนตำบลกุตาไก่ ดังนี้

- |   |                   |
|---|-------------------|
| ๑. นายกององค์การบริหารส่วนตำบลกุตาไก่       | ประธานกรรมการ     |
| ๒. ปลัดองค์การบริหารส่วนตำบล                | กรรมการ           |
| ๓. รองปลัดองค์การบริหารส่วนตำบล             | กรรมการ           |
| ๔. ผู้อำนวยการกองคลัง                       | กรรมการ           |
| ๕. ผู้อำนวยการกองช่าง                       | กรรมการ           |
| ๖. ผู้อำนวยการกองการศึกษา ศาสนา และวัฒนธรรม | กรรมการ           |
| ๗. หัวหน้าสำนักปลัด                         | กรรมการ/เลขานุการ |
| ๘. นักทรัพยากรบุคคล                         | ผู้ช่วยเลขานุการ  |

ทั้งนี้ ตั้งแต่บัดนี้เป็นต้นไป

สั่ง ณ วันที่ ๕ กุมภาพันธ์ พ.ศ. ๒๕๖๔

(นายทรัพย์ทวี คำสุข)

นายกองค์การบริหารส่วนตำบลกุตาไก่



## บันทึกข้อความ

ส่วนราชการ สำนักงานปลัดองค์การบริหารส่วนตำบลลฤงคบุรี โทร.๐-๔๒๕๗-๘๓๐๐

ที่ นพ ๗๙๐๐๑/ว๑๔๓

วันที่ ๕ กุมภาพันธ์ ๒๕๖๔

เรื่อง ขอเชิญประชุมคณะกรรมการจัดทำแผนอัตรากำลัง ๓ ปี (พ.ศ. ๒๕๖๔ - ๒๕๖๖) ปรับปรุงครั้งที่ ๑

เรียน ปลัดองค์การบริหารส่วนตำบล / รองปลัดองค์การบริหารส่วนตำบล / หัวหน้าสำนักปลัด / ผอ.กองคลัง / ผอ.กองช่าง / ผอ.กองการศึกษา ศาสนาและวัฒนธรรม องค์การบริหารส่วนตำบลลฤงคบุรี

ตามคำสั่งองค์การบริหารส่วนตำบลลฤงคบุรี ที่ ๑๐๗/๒๕๖๓ ลงวันที่ ๕ กุมภาพันธ์ ๒๕๖๔ ๒๕๖๔ เรื่อง แต่งตั้งคณะกรรมการจัดทำแผนอัตรากำลัง ๓ ปี (รอบปีงบประมาณ พ.ศ.๒๕๖๔ - ๒๕๖๖) ปรับปรุงครั้งที่ ๑ เพื่อให้การจัดทำแผนอัตรากำลัง ๓ ปี ขององค์การบริหารส่วนตำบลลฤงคบุรี เป็นไปด้วยความเรียบร้อย องค์การบริหารส่วนตำบลลฤงคบุรี จะต้องดำเนินการจัดทำแผนอัตรากำลัง ๓ ปี เพื่อประกาศให้มีผลบังคับใช้ โดยให้องค์กรปกครองส่วนท้องถิ่นเสนอร่างแผนอัตรากำลัง ๓ ปี ปรับปรุงครั้งที่ ๑ ต่อ ก.จังหวัดภายในเดือน กุมภาพันธ์ ๒๕๖๔ เมื่อ ก.จังหวัดเห็นชอบร่างแผนอัตรากำลัง ๓ ปี ปรับปรุงครั้งที่ ๑ แล้วให้องค์กรปกครองส่วนท้องถิ่นประกาศใช้แผนอัตรากำลัง ต่อไป

ดังนั้น งานการเจ้าหน้าที่ สำนักงานปลัด องค์การบริหารส่วนตำบลลฤงคบุรี จึงขอเชิญประชุมคณะกรรมการจัดทำแผนอัตรากำลัง ๓ ปี พ.ศ. ๒๕๖๔ - ๒๕๖๖ ปรับปรุงครั้งที่ ๑ ในวันที่ ๑๐ กุมภาพันธ์ ๒๕๖๔ เวลา ๐๙.๓๐ น. ณ ห้องประชุมหน้าห้องนายกององค์การบริหารส่วนตำบลลฤงคบุรี

จึงเรียนมาเพื่อทราบและเข้าร่วมประชุมโดยพร้อมเพรียงกัน

สืบเอก

( ธีระพงษ์ อ้นสนธิ์ )

นักทรัพยากรบุคคล

ความเห็นหัวหน้าสำนักปลัด

นางสาวณัฐธัญญา คลองดี (นางสาวณัฐธัญญา คลองดี)

(นางสาวณัฐธัญญา คลองดี)

หัวหน้าสำนักปลัด

ความเห็นรองปลัดองค์การบริหารส่วนตำบล

( นางสาววิภาวรรณ ดวงดีแก้ว )

รองปลัดองค์การบริหารส่วนตำบลลฤงคบุรี

ความเห็นปลัดองค์การบริหารส่วนตำบล

( นายฉลาด แก้วพลา )

ปลัดองค์การบริหารส่วนตำบลลฤงคบุรี

คำสั่งนายกององค์การบริหารส่วนตำบล

( นายทรัพย์ทวี คำสุข )

นายกององค์การบริหารส่วนตำบลลฤงคบุรี

รายงานการประชุมคณะกรรมการจัดทำแผนอัตรากำลัง ๓ ปี  
(พ.ศ. ๒๕๖๔ - ๒๕๖๖) ครั้งที่ ๑ / ๒๕๖๔ ปรับปรุงครั้งที่ ๑  
วันที่ ๑๐ กุมภาพันธ์ ๒๕๖๔  
ณ ห้องประชุมองค์การบริหารส่วนตำบลกุดตาไ้

รายชื่อผู้มาประชุม

ลำดับ	ชื่อ - สกุล	ตำแหน่ง	ลายมือชื่อ	หมายเหตุ
๑	นายทรัพย์ทวี คำสุข	ประธานกรรมการ		
๒	นายฉลาด แก้วพิลา	กรรมการ		
๓	นางสาววิภาวรรณ ดวงดีแก้ว	กรรมการ		
๔	นางขวัญใจ ผิวผาง	กรรมการ		
๕	นายศราวุธ อุดหนุน	กรรมการ		ร.ก.ผอ.กองช่าง
๖	นายพิรพงศ์ โสนโรสง	กรรมการ		
๗	นางสาวณัฐธัญรดา คล่องดี	กรรมการ/เลขานุการ		
๘	สิบเอกธีระพงษ์ อันสนธิ์	ผู้ช่วยเลขานุการ		

เริ่มประชุม ๐๙.๐๐ น. นายทรัพย์ทวี คำสุข ปฏิบัติหน้าที่ประธานคณะกรรมการจัดทำแผนอัตรากำลัง ๓ ปี (พ.ศ. ๒๕๖๔ - ๒๕๖๖) ปรับปรุงครั้งที่ ๑ ทำหน้าที่และกล่าวเปิดการประชุม ฯ

วาระที่ ๑ เรื่องประธานแจ้งให้ที่ประชุมทราบ

ประธาน เมื่อครบองค์ประชุมแล้ว ข้าพเจ้าจึงขอเปิดประชุมการพิจารณาจัดทำแผนอัตรากำลัง ๓ ปี ประจำปีงบประมาณ พ.ศ. ๒๕๖๔ - ๒๕๖๖) ปรับปรุงครั้งที่ ๑ ตามคำสั่งองค์การบริหารส่วนตำบลกุดตาไ้ ที่ ๑๐๗/๒๕๖๓ ลงวันที่ ๕ กุมภาพันธ์ ๒๕๖๔ เรื่อง แต่งตั้งคณะกรรมการจัดทำแผนอัตรากำลัง ๓ ปี (ปีงบประมาณ พ.ศ. ๒๕๖๔ - ๒๕๖๖) ปรับปรุงครั้งที่ ๑

- การพิจารณาในวาระนี้ ให้เลขานุการชี้แจงในที่ประชุมทราบที่ไปที่มาให้คณะกรรมการทราบก่อนครับ ซึ่งประกอบด้วย
- แผนอัตรากำลัง ๓ ปี ขององค์การบริหารส่วนตำบล โครงสร้างเดิม
- แผนอัตรากำลัง ๓ ปี ขององค์การบริหารส่วนตำบล โครงสร้างใหม่
- ภาระค่าใช้จ่าย งบบุคลากร ตามมาตรา ๓๕ ตามโครงสร้างใหม่

วาระที่ ๒ เรื่องเสนอเพื่อพิจารณา

ประธาน ขอให้ทางเลขานุการชี้แจงการจัดทำแผนอัตรากำลังต่อไป

เลขานุการ - เรียนท่านประธาน ท่านปลัด และผู้เข้าร่วมประชุมทุกท่าน  
- ประกาศคณะกรรมการพนักงานส่วนตำบลจังหวัดนครพนม เรื่อง หลักเกณฑ์และเงื่อนไขเกี่ยวกับโครงสร้างส่วนราชการและระดับตำแหน่งขององค์การบริหารส่วนตำบล (ฉบับที่ ๒) พ.ศ. ๒๕๖๓ ลงวันที่ ๒๗ เมษายน ๒๕๖๓

-ประกาศคณะกรรมการพนักงานส่วนตำบลจังหวัดนครพนม เรื่อง หลักเกณฑ์และเงื่อนไข  
เกี่ยวกับการบริหารงานบุคคลขององค์การบริหารส่วนตำบล (แก้ไขเพิ่มเติม) พ.ศ.๒๕๖๓  
(โครงสร้างส่วนราชการแบ่งส่วนราชการ วิธีการบริหารและการปฏิบัติงานของพนักงานส่วนตำบล  
และกิจการอันเกี่ยวกับการบริหารงานบุคคลในองค์การบริหารส่วนตำบล ลงวันที่ ๓๐ ธันวาคม  
๒๕๖๓

-ประกาศคณะกรรมการพนักงานส่วนตำบลจังหวัดนครพนม เรื่อง กำหนดกอง สำนัก หรือ  
ส่วนราชการที่เรียกชื่ออย่างอื่นขององค์การบริหารส่วนตำบล พ.ศ.๒๕๖๓ ลงวันที่ ๓๐ ธันวาคม  
๒๕๖๓

องค์การบริหารส่วนตำบลประเภทสามัญ ให้กำหนดส่วนราชการหลัก ประกอบด้วย

- สำนักปลัดองค์การบริหารส่วนตำบล
- กองคลัง
- กองช่าง
- หน่วยตรวจสอบภายใน

ส่วนราชการหลักอื่น หากยังไม่มีความพร้อมให้กำหนดเป็นงานหรือฝ่ายหรือกลุ่มงาน  
การกำหนดส่วนราชการหลักในครั้งแรก โดยความเห็นชอบ ของ ก.อบต.จังหวัด และมีต้อง  
ประเมินตัวชี้วัด อาจใช้วิธีการกำหนดตำแหน่งเพิ่มหรือการปรับเปลี่ยนตำแหน่ง ให้องค์การบริหาร  
ส่วนตำบลทุกแห่ง กำหนดหน่วยตรวจสอบภายในและกำหนดตำแหน่ง นักวิชาการตรวจสอบ  
ภายใน อย่างน้อย ๑ อัตรา โดยมีต้องประเมินปริมาณงาน หน้าที่ความรับผิดชอบ หรือตัวชี้วัด  
และ เสนอให้ ก.อบต.จังหวัด พิจารณาให้ความเห็นชอบองค์การบริหารส่วนตำบลที่ประกาศ  
กำหนดชื่อส่วนราชการ ชื่อส่วน หรือชื่อฝ่าย ไม่สอดคล้องกับชื่อส่วนราชการ ชื่อส่วน หรือชื่อฝ่าย  
/กลุ่มงาน ให้องค์การบริหารส่วนตำบลเสนอเรื่องขอเปลี่ยนชื่อส่วนราชการให้สอดคล้องกับบัญชี  
ตามโครงสร้างส่วนราชการ โดยขอความเห็นชอบ ก.อบต.จังหวัด


ปัจจุบันองค์การบริหารส่วนตำบลกุดตาไ้ เป็นองค์การบริหารส่วนตำบลประเภทสามัญ

มีส่วนราชการ ๔ ส่วนราชการ ดังนี้

- ๑ สำนักงานปลัด
- ๒ กองคลัง
- ๓ กองช่าง
- ๔ กองการศึกษา ศาสนาและวัฒนธรรม

ประกาศดังกล่าวข้างต้น เนื้อหาสาระที่มีการเปลี่ยนแปลงสำหรับองค์การบริหารส่วนตำบล  
กุดตาไ้ และกรมส่งเสริมการปกครองส่วนท้องถิ่น กำหนดแนวทางปฏิบัติตามประกาศ ดังนี้  
องค์การบริหารส่วนตำบลกุดตาไ้ เป็นองค์กรปกครองส่วนท้องถิ่น ประเภทสามัญ ให้กำหนดส่วน  
ราชการหลัก ประกอบด้วย

- สำนักปลัดองค์การบริหารส่วนตำบล
- กองคลัง
- กองช่าง
- กองการศึกษา ศาสนาและวัฒนธรรม
- หน่วยตรวจสอบภายใน

  
(นายฉลาด แก้วพิดา)  
ปลัดองค์การบริหารส่วนตำบล

เมื่อองค์การบริหารส่วนตำบลดำเนินการให้เป็นไปตามประกาศคณะกรรมการพนักงานส่วนตำบล จังหวัดนครพนม เรื่อง หลักเกณฑ์และเงื่อนไขเกี่ยวกับการบริหารงานบุคคลขององค์การบริหารส่วนตำบล (แก้ไขเพิ่มเติม) พ.ศ.๒๕๖๓ (โครงสร้างส่วนราชการแบ่งส่วนราชการ วิธีการบริหารและการปฏิบัติงานของพนักงานส่วนตำบลและกิจการอันเกี่ยวกับการบริหารงานบุคคลในองค์การบริหารส่วนตำบล (ฉบับที่ ๒) ลงวันที่ ๓๐ ธันวาคม ๒๕๖๓ และ

ประกาศคณะกรรมการพนักงานส่วนตำบลจังหวัดนครพนม เรื่อง กำหนดกอง สำนัก หรือส่วนราชการที่เรียกชื่ออย่างอื่นขององค์การบริหารส่วนตำบล พ.ศ.๒๕๖๓ ลงวันที่ ๓๐ ธันวาคม ๒๕๖๓ และแนวทางปฏิบัติตามประกาศคณะกรรมการกลางพนักงานส่วนตำบล เรื่อง มาตรฐานทั่วไปเกี่ยวกับโครงสร้างการแบ่งส่วนราชการ วิธีการบริหารและการปฏิบัติงานของพนักงานส่วนตำบล และกิจการอันเกี่ยวกับการบริหารงานบุคคลในองค์การบริหารส่วนตำบล (ฉบับที่ ๒) พ.ศ.๒๕๖๓ ลงวันที่ ๑๙ สิงหาคม พ.ศ.๒๕๖๓ เมื่อได้รับความเห็นชอบจาก ก.อบต.จังหวัดแล้ว ถือว่าเป็นการปรับปรุงแผนอัตรากำลัง ๓ ปี โดยองค์การบริหารส่วนตำบลต้องประกาศการปรับปรุงแผนอัตรากำลัง ๓ ปี ไปในคราวเดียวกันและประกาศโครงสร้างส่วนราชการและอำนาจหน้าที่ของส่วนราชการดังกล่าวต่อไป รายละเอียดเอกสารแนบท้าย

ประธานฯ  
ปลัด

ขอเชิญปลัด  
- เรียนท่านประธาน ท่านรองปลัด และผู้เข้าร่วมประชุมทุกท่าน ในการจัดทำแผนอัตรากำลัง ๓ ปี (พ.ศ.๒๕๖๔ - ๒๕๖๖) ฉบับปรับปรุงครั้งที่ ๑ ในครั้งนี้เห็นควรดำเนินการตามทีเลขาฯ เสนอ และเห็นควรจัดสร้างแผนอัตรากำลัง ๓ ปี (พ.ศ.๒๕๖๔ - ๒๕๖๖) ฉบับปรับปรุง ให้ ก.อบต.จ. นครพนม เพื่อทราบเพื่อให้เป็นไปตามระเบียบที่เกี่ยวข้อง และให้ทางเลขาฯ ตรวจสอบภาระค่าใช้จ่าย ตามมาตรา ๓๕ ครับรองปลัด หัวหน้าสำนักปลัด และนักทรัพยากรบุคคล ได้ตรวจสอบภาระค่าใช้จ่ายประโยชน์ตอบแทนอื่นให้ดีและสร้างแผนอัตรากำลัง ๓ ปี (พ.ศ.๒๕๖๔ - ๒๕๖๖) ปรับปรุงครั้งที่ ๑ ให้จังหวัดทราบตามห้วงเวลาที่กำหนด

ประธานฯ

เชิญทางฝ่ายเลขาฯชี้แจงรายละเอียดเกี่ยวกับภาระค่าใช้จ่าย

เลขาฯ

- เรียนท่านประธาน ท่านปลัด และผู้เข้าร่วมประชุมทุกท่าน ตามมาตรา ๓๕ แห่ง พ.ร.บ.ระเบียบบริหารงานบุคคลส่วนท้องถิ่น พ.ศ.๒๕๔๒ กำหนดว่าในการจ่ายเงินเดือนประโยชน์ตอบแทนอื่น และเงินค่าจ้างของข้าราชการหรือพนักงานส่วนท้องถิ่น และลูกจ้าง ที่นำมาจากเงินรายได้ที่ไม่รวมเงินอุดหนุนและเงินกู้หรือเงินอื่นใดนั้นองค์กรปกครองส่วนท้องถิ่นแต่ละแห่งจะกำหนดสูงกว่าร้อยละ ๔๐ ของเงินงบประมาณรายจ่ายประจำปีขององค์กรปกครองส่วนท้องถิ่นนั้นไม่ได้ปัจจุบัน องค์การบริหารส่วนตำบลกุดตาไก้ มีรายจ่ายหมวดเงินเดือน ค่าจ้างและประโยชน์ตอบแทนอื่นต่อ มีรายละเอียดดังนี้

ประจำปีงบประมาณ พ.ศ.๒๕๖๔ อยู่ที่ร้อยละ ๒๕.๐๘ เปอร์เซ็น

ประจำปีงบประมาณ พ.ศ.๒๕๖๕ อยู่ที่ร้อยละ ๒๔.๖๘ เปอร์เซ็น

ประจำปีงบประมาณ พ.ศ.๒๕๖๖ อยู่ที่ร้อยละ ๒๔.๒๘ เปอร์เซ็น

ประธานฯ

ขอมติที่ประชุมครับ

มติที่ประชุม

- เห็นชอบ

ประธานฯ

- สรุปที่ประชุมมีมติเห็นชอบ การจัดทำแผนอัตรากำลัง (พ.ศ.๒๕๖๔ - ๒๕๖๖) ปรับปรุงครั้งที่ ๑ ให้เลขานุการคณะกรรมการฯ เร่งดำเนินการสร้างแผนอัตรากำลังเพื่อให้



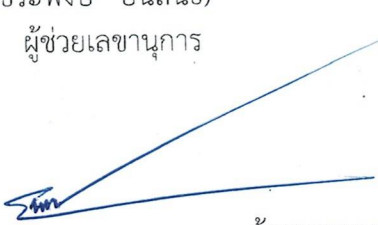
(นายฉลาด แก้วพิลา)


ปลัดองค์การบริหารส่วนตำบล

รายงาน ก.อบต.จ.นครพนม เห็นชอบแผนต่อไป และประกาศใช้แผนอัตรากำลัง (พ.ศ.  
๒๕๖๔ - ๒๕๖๖) ปรับปรุงครั้งที่ ๑ ต่อไป วันนี้ผมขอปิดการประชุมแค่นี้ ขอขอบคุณครับ

เลิกประชุมเวลา ๑๑.๓๐ น.

  
ลงชื่อ สิบเอก.....ผู้จัดบันทึกการประชุม  
(ธีระพงษ์ อ้นสนธิ)  
ผู้ช่วยเลขานุการ

  
ลงชื่อ.....ผู้ตรวจรายงานการประชุม  
(นายทรัพย์ทวี คำสุข)  
ประธานกรรมการ

  
(นางฉลาด แก้วพิลา)  
ปลัดองค์การบริหารส่วนตำบล

# สำเนาฉบับ



ที่ นพ ๗๙๐๐๑/๑๑๖

ที่ทำการองค์การบริหารส่วนตำบลลูกตาไก่  
๑๕๑ หมู่ที่ ๔ ถนนหนองดินแดง-เทพพนม  
(ก.ม.๑๗-๑๘) อำเภอปลาปาก นพ ๔๘๑๖๐

๖๒ กุมภาพันธ์ ๒๕๖๔

เรื่อง ขอบความเห็นชอบปรับโครงสร้างการแบ่งส่วนราชการองค์การบริหารส่วนตำบล

เรียน ประธานกรรมการพนักงานส่วนตำบลจังหวัดนครพนม

อ้างถึง ประกาศคณะกรรมการพนักงานส่วนตำบลจังหวัดนครพนม เรื่อง หลักเกณฑ์และเงื่อนไขเกี่ยวกับ  
โครงสร้างส่วนราชการและระดับตำแหน่งขององค์การบริหารส่วนตำบล (ฉบับที่ ๒) พ.ศ.๒๕๖๓

สิ่งที่ส่งมาด้วย	๑. บัญชีขอความเห็นชอบ	๑	ฉบับ
	๒. ร่างประกาศโครงสร้างการแบ่งส่วนราชการ องค์การบริหารส่วนตำบล	๑	ชุด
	๓. ร่างประกาศกำหนดกองหรือส่วนราชการ องค์การบริหารส่วนตำบล	๑	ชุด
	๔. ภาระค่าใช้จ่ายตามมาตรา ๓๕	๑	ชุด
	๕. สำเนาแผนอัตรากำลัง ๓ ปี	๑	ชุด

ตามที่อ้างถึง คณะกรรมการพนักงานส่วนตำบลจังหวัดนครพนม ได้ประกาศหลักเกณฑ์และ  
เงื่อนไขเกี่ยวกับโครงสร้างส่วนราชการและระดับตำแหน่งขององค์การบริหารส่วนตำบล (ฉบับที่ ๒) พ.ศ.๒๕๖๓  
โดยให้องค์การบริหารส่วนตำบล จัดทำประกาศโครงสร้างการแบ่งส่วนราชการวิธีการบริหารและการปฏิบัติ  
ราชการขององค์การบริหารส่วนตำบลและกิจการอันเกี่ยวกับการบริหารงานบุคคล รวมถึง การกำหนดชื่อกอง  
สำนัก หรือส่วนราชการ ที่เรียกชื่ออย่างอื่น ฝ่าย / กลุ่มงาน และ งานภายในส่วนราชการให้สอดคล้องกับ  
ประกาศ นั้น

ดังนั้น เพื่อให้เป็นไปตามประกาศหลักเกณฑ์ที่กำหนด องค์การบริหารส่วนตำบลลูกตาไก่  
จึงขอความเห็นชอบคณะกรรมการพนักงานส่วนตำบลจังหวัดนครพนม (ก.อบต.จังหวัด) ในการปรับโครงสร้าง  
การแบ่งส่วนราชการ องค์การบริหารส่วนตำบล รวมถึงการกำหนดกองหรือส่วนราชการ และงานภายในส่วน  
ราชการ องค์การบริหารส่วนตำบล ให้สอดคล้องกับประกาศหลักเกณฑ์ พร้อมกันนี้ได้แนบร่างประกาศดังกล่าว  
มาเพื่อพิจารณาด้วยแล้ว

จึงเรียนมาเพื่อโปรดพิจารณาดำเนินการต่อไป

สมศักดิ์

สม

ขอแสดงความนับถือ

สม

(นายทรัพย์สินทวี คำสุข)

นายกองค์การบริหารส่วนตำบลลูกตาไก่

นายสมศักดิ์ โคตรพันธ์

นักส่งเสริมการปกครองท้องถิ่น

สำนักงานปลัดองค์การบริหารส่วนตำบล

งานกาารเจ้าหน้าที่

โทรศัพท์/โทรสาร. ๐-๔๒๕๓๖-๓๐๐

